

» innoviris
.brussels 



Jaarverslag 2025

» Investeren in de ideeën van vandaag. Bouwen aan het Brussel van morgen.

4

Voorwoord

6

Pijler 1
Innovation Journey

Innovatietrajecten voor
ondernemingen

Circular Innovation

Artificial Intelligence

Innovative Starters Award

12

Pijler 2
Versterking en
toepassing van
academisch onderzoek

Applied PhD

Research platforms

17

Pijler 3
Kennis voor beleid en
samenleving

Prospective Research

Mission Climate-Neutral
& Smart Cities

21

Pijler 4
Wetenschapspromotie

Lesley De Cruz, nieuwe
WATS-ambassadrice

CanSat 2025

I Love Science Festival

SP-EVENT & SP-PROGRAM

26

Innoviris Connect 2025

28

Het Brussels
Hoofdstedelijk Gewest,
Europese koploper
in innovatie

30

Onze visie voor
de toekomst

2025, een overgangsjaar voor O&O&I

In 2025 bleek meer dan ooit hoe belangrijk investeringen in onderzoek en innovatie zijn om het hoofd te bieden aan de uitdagingen, de groeiende complexiteit van onze samenleving en de onzekerheden van de geopolitieke context — op mondiaal, Europees én lokaal niveau.



Als overheidsinstelling bevoegd voor het onderzoeks- en innovatiebeleid in het Brussels Gewest bleef Innoviris gericht onderzoek en innovatie ondersteunen in de sleutelsectoren van de regio. Ondanks de politieke overgangperiode hebben we onze opdrachten verdergezet om de continuïteit van de openbare dienstverlening zo goed mogelijk te waarborgen. Daarbij hebben we de acties uitgevoerd die voorzien zijn in het Gewestelijk Innovatieplan 2021-2027. Dat resulteerde in een investering van 43,7 miljoen euro in 406 projecten.

Structurele investeringen voor het gewest

Die investering in kennis kreeg vorm via vier strategische pijlers, waarvan enkele kernmaatregelen in dit jaarverslag worden toegelicht: de ontwikkeling van innovatietrajecten, ondersteuning van sociale innovatie, versterking van kennisontwikkeling en de promotie van wetenschap.

In een veeleisende context, gekenmerkt door de politieke overgangperiode, hebben we transparant en efficiënt gewerkt, in nauwe samenwerking met onze partners. Dat vergde zowel een strategische visie als de nodige wendbaarheid.

Een bruisend ecosysteem in Brussel

2025 was ook het jaar van de allereerste editie van ons evenement "Innoviris Connect".

Met Innoviris Connect wilden we het Brusselse O&O&I-ecosysteem samenbrengen om uitwisseling en samenwerking tussen onderzoekers, ondernemers en alle actoren binnen het onderzoeks- en innovatieveld te stimuleren. Het evenement werd een groot succes en bevestigde opnieuw hoeveel talent en dynamiek onze regio telt op het vlak van onderzoek en innovatie. Het bood ons bovendien de gelegenheid om het 20-jarig bestaan van Innoviris te vieren.



Marie-Carmen Bex,
Adjunct-directrice-generaal

Tot slot werd Brussel in 2025 opnieuw op Europees niveau erkend als een toonaangevende innovatieregio, met de titel van "Innovation Leader". Die erkenning moedigt ons aan om ambitieus te blijven en niet op onze lauweren te rusten. Ze onderstreept ook dat investeren in innovatie een essentiële motor is voor economische ontwikkeling, en dat financiële ondersteuning en begeleiding van dit ecosysteem blijvende inspanningen vergen om dit niveau van excellentie te behouden.

Onderzoek en innovatie ten dienste van de toekomst

Wetenschappelijk onderzoek en innovatie vormen uiteindelijk de fundamenten van onze samenleving. Ze maken onderbouwde besluitvorming mogelijk en creëren duurzame impact op economisch, technologisch, maatschappelijk en ecologisch vlak.

Ik wil dan ook iedereen bedanken die zich hier elke dag voor inzet: onderzoekers, ondernemers, beleidsmakers, burgers, iedereen die wetenschap promoot, en uiteraard het volledige team van Innoviris. Dankzij jullie innoveert Brussel, worden nieuwe inzichten ontwikkeld en bouwen we samen aan de toekomst van onze regio — voor elke Brusselaar.

In dit jaarverslag en de bijlage vind je een overzicht van alle gefinancierde projecten. Zoals je zal merken, zijn die projecten bijzonder rijk en divers, net als de uitdagingen van een hoofdstedelijk gewest.

Veel leesplezier.



Via de vier uitgewerkte pijlers krijg je een overzicht van onze belangrijkste programma's in 2025 en van een aantal gefinancierde projecten. Een volledig overzicht van alle projecten vind je in de bijlage bij het jaarverslag.

Dit rapport biedt ook de gelegenheid om kort de resultaten voor te stellen van enkele inmiddels afgeronde onderzoeken.



Pijler 1: Innovation Journey

Pijler 2: Versterking en toepassing van academisch onderzoek

Pijler 3: Kennis voor beleid en samenleving

Pijler 4: Wetenschapspromotie

Innoviris Connect 2025

Europese koploper in innovatie

Onze visie voor de toekomst



Innovatietrajecten voor ondernemingen

Innovation Journey van Innoviris ondersteunt Brusselse ondernemingen in elke fase van hun innovatietraject: van het ontstaan van een idee tot de marktintroductie ervan. Dat traject verloopt in drie grote fasen.

De eerste fase, de **ideeënvorming**, focust op het identificeren van het probleem en het uitwerken van eerste oplossingspistes. Daarna volgt de **validatiefase**, waarin de ontwikkelde concepten in reële omstandigheden worden getest om hun relevantie en haalbaarheid te beoordelen. Tot slot is er de **ontwikkelingsfase**, waarin de gekozen oplossingen concreet worden uitgewerkt, uitgerold en op de markt gebracht.

Deze ondersteuning steunt op een samenhangend geheel van instrumenten, waaronder financieringsprogramma's, gerichte projectoproepen, gratis diensten en begeleiding op strategisch en technologisch vlak.

Sommige van deze instrumenten maken deel uit van een van de vier thematische trajecten — artificiële intelligentie, gezondheid, circulaire economie en sociaal ondernemende innovatie — terwijl andere een meer transversale aanpak hanteren.



In 2025 zetten we twee thema's extra in de kijker: **circulaire innovatie en artificiële intelligentie**.

Innovation Journey kenmerkt zich door een opeenvolging van drie hoofdfasen:

1. ideeënvorming
2. validatiefase
3. ontwikkelingsfase



Circular Innovation

In het kader van zijn engagement voor een duurzamere economie heeft Innoviris in 2025 zijn steun aan circulaire innovatie in het Brussels Hoofdstedelijk Gewest verder versterkt.

Meer dan 1,1 miljoen euro werd vrijgemaakt voor de financiering van 8 projecten van Brusselse ondernemingen en organisaties, geselecteerd uit 24 kandidaturen binnen de oproep “Circular Innovation: Re-Use & Recycle 2025”, evenals via O&O-regelingen en haalbaarheidsstudies. Deze projecten tonen de dynamiek van het Brusselse ecosysteem en zijn vermogen om concrete oplossingen aan te reiken voor ecologische uitdagingen.

In een context van toenemende druk op grondstoffen en een groeiende afvalberg in stedelijke gebieden, vormt de circulaire economie een strategische hefboom voor Brussel. Dankzij de steun van Innoviris kunnen economische actoren innovatieve oplossingen testen en valideren — zowel technisch als economisch — voordat ze op grotere schaal worden uitgerold. Deze publieke ondersteuning speelt een bepalende rol bij het verminderen van de onzekerheden rond de valorisatie van complexe afvalstromen en vergemakkelijkt de overgang van innovatie naar economisch levensvatbare activiteiten.

De ondersteunde projecten bestrijken een brede waaier aan sleutelsectoren, waaronder de valorisatie van bouwafval en metalen, de recyclage van technische en meerlagige textielen, de omzetting van plastics in industriële grondstoffen en de herwaardering van organisch afval tot nieuwe materialen met een lage koolstofvoetafdruk.



Samen dragen ze bij tot de vermindering van restafval, de ontwikkeling van lokale valorisatieketens en een sterkere lokale verankering van de circulaire economie.

De oproep Circular Innovation sluit volledig aan bij de grote strategische krachtlijnen van het gewest, zoals het Gewestelijk Programma voor Circulaire Economie, de strategie Shifting Economy en het Gewestelijk Innovatieplan.

Twee emblematische projecten illustreren deze ambitie bijzonder goed:



Resortecs: DeLaminate

Dit project richt zich op de recyclage van gelamineerde textielen, die moeilijk te verwerken zijn door hun samenstelling uit meerdere materialen. Het heeft als doel de gepatenteerde Smart Disassembly™-technologie aan te passen om een geautomatiseerd en industrialiseerbaar delaminatieproces te ontwikkelen, zonder gebruik van chemicaliën of energie-intensieve processen.

Deze innovatie opent de weg naar grootschalige herwaardering van deze textielen, met een aanzienlijke impact op de ecologische voetafdruk van de sector en nieuwe marktkansen.



ECl: Production de pellets en PS recyclé

Dit project heeft als ambitie om afval van geëxpandeerd polystyreen (EPS/PS) uit stedelijke afvalstromen om te zetten in competitieve gerecycleerde pellets voor de niet-voedingsgebonden kunststofindustrie.

De kern van de innovatie ligt in een koolstofarm proces zonder thermische smelting, waardoor de eigenschappen van het materiaal behouden blijven en het proces lokaal kan worden uitgerold.

Het beoogde resultaat: de ontwikkeling van een circulaire waardeketen voor plastics in het Brussels Gewest en een aanzienlijke vermindering van de uitstoot van broeikasgassen.

Artificiële intelligentie in het Brussels Gewest

Een investering van 7,3 miljoen euro om innovatie te stimuleren.

In 2025 bevestigde het Brussels Hoofdstedelijk Gewest zijn ambitie om uit te groeien tot een toonaangevende hub voor artificiële intelligentie door de investeringen in dit strategische domein aanzienlijk op te voeren. In totaal werd 7,3 miljoen euro vrijgemaakt voor de ondersteuning van 46 innovatieve projecten, die zowel bijdragen aan de economische competitiviteit als aan oplossingen voor grote maatschappelijke uitdagingen. Deze financiering kadert binnen twee complementaire programma's.

Eenzijds stelt het **GENAI**-programma Brusselse kmo's in staat om snel het potentieel van generatieve AI binnen hun activiteiten te testen, via haalbaarheidsstudies en proof of concepts. Daarbij wordt nagegaan hoe generatieve AI kan worden ingezet in processen, diensten en producten. Het doel is duidelijk: het innovatierisico verkleinen, de adoptie van geavanceerde technologieën versnellen en de competitiviteit van lokale ondernemingen versterken. Tijdens de twee oproepen die in 2025 werden gelanceerd, werden 91 kandidaturen ingediend. Uiteindelijk werden 40 projecten geselecteerd, die elk een subsidie tot 56.000 euro ontvingen, goed voor een totaalbedrag van 2 miljoen euro.



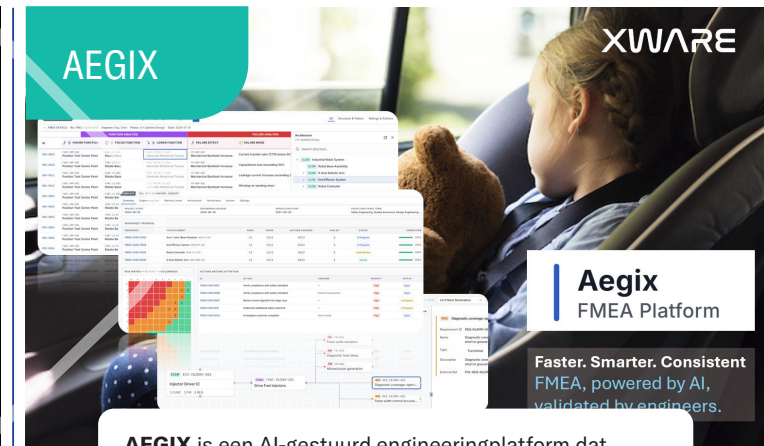
Generating
Synthetic
Pathology Data
to Advance
Computational
Pathology

Foto: Bordet

Het Instituut Jules Bordet (IJB) is een toonaangevend centrum voor kankeronderzoek en kankerbehandeling. Binnen het instituut analyseert het Centrum voor Pathologische Anatomie (CAP-HUB) jaarlijks meer dan 65.000 tumorstalen afkomstig van verschillende Brusselse ziekenhuizen.

Om de toenemende werklust op te vangen en het tekort aan pathologen tegen te gaan, ontwikkelt de afdeling Data Science & AI van het IJB sinds 2024 AI-tools om pathologische analyses te automatiseren. Een eerste AI-systeem op basis van deep learning, PATH-AI, werd met succes ontwikkeld voor de analyse van gedigitaliseerde weefselstalen van borstkanker.

In het kader van dit project wil de afdeling PATH-AI uitbreiden naar andere kankertypes en kleuringsmethoden. Het doel van deze proof of concept is de ontwikkeling van een generatieve AI-tool die realistische en domeinspecifieke digitale pathologiegegevens kan genereren.



AEGIX

XWARE

Aegix
FMEA Platform

Faster. Smarter. Consistent
FMEA, powered by AI,
validated by engineers.

AEGIX is een AI-gestuurd engineeringplatform dat de activiteiten rond Design en Process FMEA (Failure Modes and Effects Analysis) efficiënter en consistentere wil maken, terwijl tegelijk het vertrouwen in de resultaten wordt versterkt. Door de mogelijkheden van AI te combineren met de menselijke expertise van ingenieurs, helpt AEGIX om de engineeringinspanningen te verminderen, de time-to-market te versnellen en de productkwaliteit en procesrobustheid te verbeteren. Zo draagt het platform bij aan productlanceringen met een hoge mate van betrouwbaarheid en vertrouwen.

Artificiële intelligentie in het Brussels Gewest

Anderzijds ondersteunt het programma Joint R&D - Physical AI collaboratieve onderzoeksprojecten waarbij Brusselse ondernemingen samenwerken met academische partners.

Het programma wil wetenschappelijke vooruitgang omzetten in concrete oplossingen met een sterke maatschappelijke impact.

De oproep van 2025 was gewijd aan fysieke artificiële intelligentie, met andere woorden AI-systemen die kunnen interageren met de reële wereld en daarin meetbare effecten kunnen teweegbrengen, onder meer op het vlak van milieu, infrastructuur, bouw en grondstoffenbeheer.

Deze projecten tonen het potentieel van AI om het beheer van water en infrastructuur te verbeteren, het onderhoud en de veiligheid van installaties te versterken, de bouw en renovatie van gebouwen te optimaliseren en het Brusselse erfgoed te bewaren en te moderniseren.

Financiering door Innoviris

€ 5.300.000



uit 13 ingediende belangstellingsverklaringen
zijn 6 projecten geselecteerd



THEAI

Het project THEAI (« AI-enabled Multiview Deflectometry for Curved Glass ») heeft als doel geavanceerde optische systemen te ontwikkelen op basis van de eigen PROMETE-technologie van het bedrijf Snellium.

Het project wordt uitgevoerd in samenwerking met het R&MM-laboratorium (Robotics & Multibody Mechanics) en wil de precisiemeting van intraoculaire lenzen verbeteren en tegelijk toegang openen tot nieuwe, hoogwaardigere markten.

Deze vooruitgang kan onder meer bijdragen aan een betere kwaliteitscontrole van oculaire implantaten, een verbeterde inspectie van voorruit met ADAS-sensoren in de auto-industrie, en op termijn de ontwikkeling mogelijk maken van draagbare toestellen om het hoornvlies te analyseren en bepaalde aandoeningen zoals glaucoom in een vroeg stadium op te sporen.

Een voorbeeld van een project

Innovative Starters Award

Een belangrijke financieringshefboom voor startups in de opstartfase

Elk jaar reikt Innoviris de prestigieuze Innovative Starters Award (ISA) uit aan drie startups of scale-ups die zich onderscheiden door hun innovatie en ambitie. Dit programma kent een subsidie toe van 500.000 euro per onderneming.

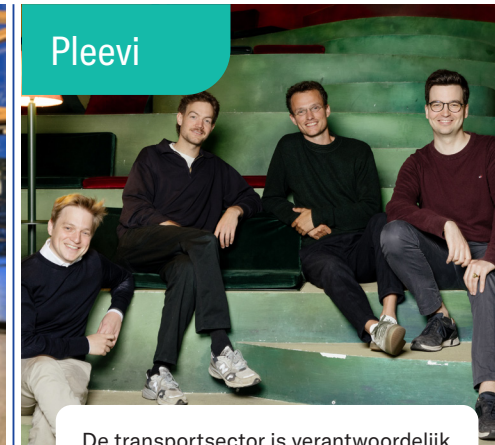
Deze financiering wordt verstrekt door het Brussels Hoofdstedelijk Gewest met als doel het startup-ecosysteem te stimuleren en een sterke hefboomwerking te creëren voor de meest veelbelovende jonge technologische bedrijven in Brussel.

Voor de editie 2025 dienden 23 kandidaten- een recordaantal - projecten in die aansloten bij één van de zes strategische innovatiedomeinen van het Gewest.

De laureaten zijn:

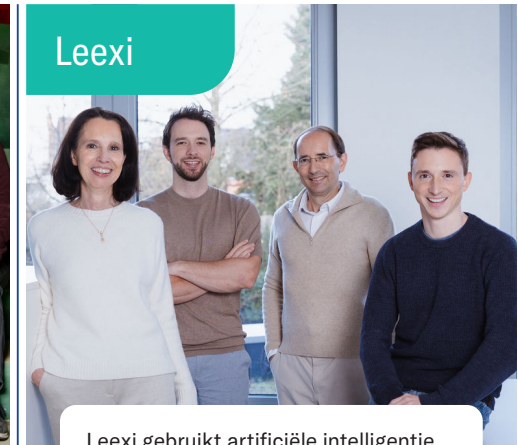


Deze Brusselse green tech-startup ontwikkelt een biogebaseerd alternatief voor FR4, het fossiele substraat dat wereldwijd wordt gebruikt in printplaten van elektronische apparaten. Dankzij een eigen productieproces beantwoordt Virenti de groeiende vraag van fabrikanten naar duurzame oplossingen die passen in hun productielijnen. Met de steun van de Innovative Starters Award zal Virenti een proefproductiefabriek in Brussel opzetten. Hiermee schaalst het bedrijf zijn technologie op, creëert het lokale groene jobs en versterkt het de strategische autonomie van Europa in een cruciale industrie.



De transportsector is verantwoordelijk voor bijna een kwart van de CO₂-uitstoot in de Europese Unie. Elektrificatie van mobiliteit is noodzakelijk, maar veroorzaakt ook druk op het energienet door piekbelasting, netcongestie en een groeiende laadbehoefte.

Pleevi biedt laad- en energie-optimalisatie-as-a-service. Met slimme sturing van laadvraag, gekoppeld aan lokale energie-assets en netcapaciteit, stemt Pleevi vraag en aanbod continu op elkaar af. Met geavanceerde voorspellingsalgoritmen verlaagt het energiekosten, versterkt het lokale energienet en ondersteunt het bedrijven en netbeheerders bij een efficiënte, schaalbare energietransitie.



Leexi gebruikt artificiële intelligentie om vergaderingen te automatiseren met transcripties, samenvattingen en actiepunten in meer dan 120 talen. De oplossing integreert naadloos met videoplatformen zoals Zoom of Teams, telefonie en CRM-systemen.

Leexi is ISO 27001-gecertificeerd, GDPR- en EU AI Act-conform en draait op Europese infrastructuur. Met steun van Innoviris investeert het bedrijf verder in realtime meertalige transcriptie, soevereine AI en contextuele kennisagenten, waarmee het Brussel als Europese AI-hub versterkt.



Deze laureaten illustreren de diversiteit en dynamiek van innovatie in Brussel. Het ISA-programma bevestigt de rol van Innoviris als katalysator voor de ontwikkeling van jonge ondernemingen met hoog potentieel, en draagt bij aan een meer competitieve, duurzame en inclusieve regionale economie.



Pijler 1: Innovation Journey

Pijler 2: Versterking en toepassing van academisch onderzoek

Pijler 3: Kennis voor beleid en samenleving

Pijler 4: Wetenschapspromotie

Innoviris Connect 2025

Europese koploper in innovatie

Onze visie voor de toekomst



Applied PhD

Financiering van toegepaste doctoraten om theorie om te zetten in praktijk

Het Applied PhD-programma ondersteunt toegepaste doctoraatsonderzoeken die worden uitgevoerd in samenwerking met een Brusselse entiteit (publiek, non-profit of privaat), met als doel een concrete impact te realiseren voor het gewest. Dit programma stimuleert structurele samenwerking tussen onderzoeksinstituten en Brusselse partners uit de private, publieke en non-profitsector.

In 2025 financierde Innoviris drie projecten voor een totaalbedrag van 1.107.438 euro. Deze onderzoeken behandelen uiteenlopende thema's, gaande van de toegankelijkheid van overheidsdiensten en burgerparticipatie tot vraagstukken rond moeilijke toegang tot huisvesting.

Financiering door Innoviris

€ 1.107.438

**toegankelijkheid van overheidsdiensten
burgerparticipatie vraagstukken rond
moeilijke toegang tot huisvesting**

ETBO

Eenvoudige taal in de Brusselse openbaarvervoersector onderzoekt hoe de MIVB haar communicatiebeleid kan aanpassen om het toegankelijker te maken voor mensen met beperkte lees- en schrijfvaardigheid in de Brusselse samenleving. Het project wil de informatie over het openbaar vervoer begrijpelijker maken en zo de stedelijke ruimte inclusiever maken.

ParticipationBXL

How to Make a Difference: Mapping and Tracing the Conditions of Political Follow-up on Participatory richt zich op participatieve processen in het Brussels Gewest. Dit project wil in kaart brengen welke factoren de invoering van beleid beïnvloeden en welke mechanismen een rol spelen bij de beleidsuitvoering.

PRÉ_HO

Prevent Home Eviction Brussels onderzoekt de kwetsbare woonsituaties van vrouwen in het Brussels Hoofdstedelijk Gewest. Het project documenteert, analyseert en benoemt de hefbomen die op verschillende niveaus worden ingezet om hiermee om te gaan.

3 geselecteerde projecten

Voorbeelden van projecten die in 2025 werden gefinancierd en afgerond in het kader van het Applied PhD-programma van Innoviris

STOEMP: Stochastic geometry modeling of public exposure to EMF

Dit project heeft wiskundige modellen ontwikkeld om de blootstelling van het publiek aan elektromagnetische velden te schatten, met name in de context van de uitrol van 5G.

Het resulteerde in de ontwikkeling van een simulatie-instrument waarmee de totale blootstelling kan worden geëvalueerd en verschillende scenario's voor de evolutie van netwerken kunnen worden getest.

In samenwerking met Bruxelles Environnement werd onder meer bevestigd dat er geen onmiddellijke nood was aan wijzigingen in de regelgeving.

AIGUIDYN: Etude dynamique des appareils de voie

Om de vlotheid van het spoorverkeer in Brussel te verbeteren, vergeleek het project AIGUIDYN traditionele statische metingen (met betrekking tot de geometrie van spoorwissels) met dynamische metingen uitgevoerd via een trein die uitgerust is met een ingebouwd meetsysteem.

De studie maakte het mogelijk om beter te begrijpen waarom er verschillen bestaan tussen statische en dynamische metingen, die onder meer samenhangen met de meetcontext (positie van de sensor, richting en snelheid van de trein).

Dankzij deze analyses kan Infrabel de dynamische metingen nu nauwkeuriger interpreteren. Het bedrijf kan ook het onderscheid maken tussen vervorming op lange termijn en andere effecten. Daarnaast kunnen de onderhoudsstrategieën worden geoptimaliseerd door de alarmpiepunten aan te passen aan de operationele context.



Spoorwissels vereisen eveneens chirurgische precisie en grote nauwgezetheid van wetenschappers en ingenieurs.

Research Platforms

Naar een zorgzame samenleving

In 2025 financierde Innoviris twee projecten in het kader van de oproep “Research Platforms – Naar een zorgzame samenleving”. Dit programma heeft als doel disruptief en multidisciplinair academisch samenwerkingsonderzoek te ondersteunen. Het wil de veranderingen en transities in de gezondheidssector verkennen. Zo kan de sector beter anticiperen op sociale, economische en ecologische uitdagingen in het gewest.

De onderzoeksthema’s werden op co-creatieve wijze ontwikkeld en vervolgens uitgebreid binnen het [portfolio](#).

Twee projecten werden geselecteerd voor een totaalbudget van 3,1 miljoen euro



C³ (Continuum of Cancer Care) wil nadenken over en handelen volgens een transdisciplinaire “care”-benadering. Het project streeft ernaar de verschillende dimensies van gezondheid met elkaar te verbinden in de leefomgevingen van Brusselse vrouwen met kanker.

Deze zorgbenadering wordt geïntegreerd in verschillende fasen van het levenstraject — preventie, behoud en revalidatie — en houdt rekening met zowel de specificiteiten van organisaties als met de prioriteiten die worden bepaald door de zorg- en hulpzones van het Geïntegreerd Sociaal- en Gezondheidsplan.



BEE: Brussels Environmental Exposome Project wil een innovatief artificieel-intelligentiemodel ontwikkelen dat het risico op cardiovasculaire en neurovasculaire aandoeningen kan voorspellen.

Het project richt zich vooral op de gecombineerde effecten van verschillende omgevingsfactoren, om zo de meest kwetsbare bevolkingsgroepen te identificeren. Daarnaast wil het project deze blootstellingsmethode (de studie van alle omgevingsblootstellingen waaraan een persoon gedurende zijn leven wordt blootgesteld) uitbreiden naar andere aandoeningen die door de omgeving worden beïnvloed, zoals kanker, immuunstoornissen, metabole aandoeningen en mentale gezondheid.

In dat kader wordt een populatiestudie opgezet die zowel externe omgevingsfactoren omvat — zoals luchtvervuiling, geluid, temperatuur en de aanwezigheid van groene ruimtes — als individuele factoren zoals rookgedrag en sociaaleconomische status.

Voorbeelden van projecten die in 2025 werden gefinancierd en afgerond in het kader van het programma Research Platforms van Innoviris

VNS Impact: Individual assessment of vagus nerve stimulation for refractory epilepsy

Epilepsie treft wereldwijd bijna 50 miljoen mensen, waarvan een derde niet reageert op klassieke medicamenteuze behandelingen.

Vaguszenuwstimulatie (VNS) is een veelbelovend alternatief, maar blijkt bij sommige patiënten niet effectief.

Het VNS Impact-project heeft geholpen om beter te begrijpen waarom bepaalde patiënten niet reageren, om biomarkers te identificeren en om analyseprotocollen te ontwikkelen die de evaluatie en effectiviteit van deze behandeling verbeteren.

FADIN-SUN: Fast AI-driven Dry EEG System for the Identification of Nonconvulsive Seizures in Unconscious patients

Niet-convulsieve aanvallen en status epilepticus treffen 10 tot 20% van de bewusteloze patiënten in de acute fase en vereisen een snelle detectie om de behandeling te verbeteren.

Het FADIN-SUN-project voerde onderzoek uit om enerzijds een medisch apparaat te ontwikkelen dat elektro-encefalografie (EEG) mogelijk maakt in noodsituaties en voor langdurige monitoring, en anderzijds signaalverwerkingsalgoritmen te ontwikkelen voor vroege detectie en voorspelling van aanvallen.

De opgestarte werkzaamheden worden momenteel voortgezet binnen een spin-offproject dat wordt ondersteund door Innoviris en via academische en klinische samenwerkingen.



Pijler 1: Innovation Journey

Pijler 2: Versterking en toepassing van academisch onderzoek



Pijler 3: Kennis voor beleid en samenleving

Pijler 4: Wetenschapspromotie

Innoviris Connect 2025

Europese koploper in innovatie

Onze visie voor de toekomst

Prospective Research

De toekomstgerichte visie op stedelijke uitdagingen in het Brussels Hoofdstedelijk Gewest versterken

Het programma **Prospective Research** ondersteunt academisch onderzoek dat zich richt op de analyse van stedelijke uitdagingen in het Brussels Hoofdstedelijk Gewest vanuit een toekomstgerichte (prospectieve) benadering. Het stimuleert multidisciplinaire benaderingen en levert analyses en aanbevelingen die het publieke debat voeden en de uitwerking van overheidsbeleid ondersteunen.

In 2025 werden drie projecten gefinancierd voor een totaalbedrag van 2.540.196 euro, die essentiële thema's bestrijken rond de sociale, culturele en stedelijke transformaties van het gewest.

Financiering door Innoviris

€ 2.540.196

Bestrijken van essentiële thema's rond de sociale, culturele en stedelijke transformaties van het gewest.

DIGIYOUTH

Het project onderzoekt twee complementaire vragen: (1) in welke mate beïnvloeden digitale technologieën de overgang van school naar werk bij jongeren van 16 tot 30 jaar in het Brussels Hoofdstedelijk Gewest?; en (2) welke mogelijke toekomstscenario's kunnen deze transities hebben in het gewest tegen 2040?

B-Ersilia

Het project verkent de betekenis, organisatie en verankering van cultuur in de stedelijke ruimte van het Brussels Hoofdstedelijk Gewest in 2040. Het project wil nieuwe configuraties bedenken, nagaan welke culturele concepten worden gebruikt om over de toekomst na te denken, en nadenken over de organisatie en governance van cultuur. Daarnaast onderzoekt het de wisselwerking tussen culturele en stedelijke visies, evenals de interacties tussen cultuur- en stadsprojecten.

UNICYCLING

Het project onderzoekt toekomstperspectieven voor mobiliteit en fietsen in verschillende wijken van het Brussels Hoofdstedelijk Gewest. Het project wil beleidsstrategieën identificeren die het fietsen stimuleren, terwijl ze robuust blijven onder verschillende scenario's en rechtvaardig zijn ten opzichte van de sociaaleconomische diversiteit van het gewest.

3 geselecteerde projecten

Voorbeelden van projecten die in 2025 werden gefinancierd en afgerond in het kader van het programma Prospective Research van Innoviris

Fediris - Brussel in het federalisme van morgen. De mogelijke toekomst van de instellingen, de overheidsfinanciën en de staatsschuld in kaart brengen en uitwerken

Het Brussels Hoofdstedelijk Gewest, dat strategisch maar kwetsbaar is binnen het Belgische federalisme, wordt geconfronteerd met institutionele, financiële en sociaaleconomische uitdagingen, waaronder een minder performante lokale fiscaliteit en stijgende publieke noden.

Het FEDIRIS-project biedt een prospectieve analyse die deze dimensies integreert, om verschillende scenario's te verkennen en zo de stabiliteit en de regionale beleidsvoering te ondersteunen.

**Oorspronkelijke titel: Fediris - Bruxelles dans le fédéralisme de demain. Déplier et articuler les futurs possibles des institutions, des finances publiques et de la dette*

Plastic City - Moet de Brusselse gemeenschap zich zorgen maken over de uitstoot van microplastics in de Zenne en het kanaal?*

Het Brussels Hoofdstedelijk Gewest is een belangrijke bron van microplastics in de Zenne en het kanaal van Brussel, voornamelijk door ongezuiverd afvalwater dat vrijkomt bij overstorten van gemengde rioleringen (DU). Deze microplastics zijn sterk geconcentreerd, bestaan vooral uit synthetische vezels en zijn vaak vervuild met persistente organische verontreinigingen, wat ecologische risico's inhoudt.

De resultaten tonen aan dat vezels afkomstig van het wassen van textiel een belangrijk aandeel hebben in deze vervuiling. Het project beveelt daarom de installatie van vezelfilters op wasmachines aan, evenals meer publieke bewustmaking en op termijn mogelijke regelgeving.

Daarnaast benadrukt het onderzoek de nood aan betere kennis over de verspreiding van microplastics om de belangrijkste bronnen te identificeren en gericht in te grijpen. Tot slot tonen de resultaten aan dat natuurgebaseerde oplossingen zoals groendaken, regentuinen en waterdoorlatende oppervlakken de overloopvolumes aanzienlijk kunnen verminderen. Het project schat dat het onderscheppen van ongeveer 37 mm regenwater per jaar vóór het in het rioolstelsel terechtkomt, de riooloverloop bij hevige regen kan halveren.

***Oorspronkelijke titel: Plastic City - La communauté bruxelloise devrait-elle se préoccuper de ses rejets de microplastiques dans la Senne et le canal ?*



Mission Climate-Neutral & Smart Cities

Het versterken van lokaal klimaatbeleid en toegang tot Europese financiering

De Europese missie *Climate-Neutral and Smart Cities*, gelanceerd door de Europese Commissie binnen het RTD-programma "Horizon Europe", heeft als doel steden te ondersteunen in hun transitie naar klimaatneutraliteit en hen te laten fungeren als voorbeeld voor andere Europese steden. Brussel positioneert zich hierbij als pionier in de Europese klimaattransitie.

Innoviris speelt een centrale rol in dit proces door de uitwerking van het Brussels **Climate City Contract** te coördineren, in nauwe samenwerking met de gewestelijke en lokale overheden. Dit contract is een strategisch instrument dat de visie, het actieplan en de investeringen bundelt die nodig zijn om klimaatneutraliteit te bereiken. De participatieve aanpak zorgt ervoor dat het contract breed gedragen wordt en afgestemd is op de noden en specificiteiten van Brussel.

Het werk rond de Cities Mission werd continu verdergezet. De strategie werd aangepast op basis van ontvangen feedback, op een flexibele en collaboratieve manier. Dit maakte het mogelijk om een positieve dynamiek te behouden met alle betrokken stakeholders. Het doel is vandaag om het Climate City Contract verder te consolideren en tegelijk de positionering van Brussel te versterken, zodat de toegang tot Europese financiering wordt vergemakkelijkt via het **Mission Capital Hub** en via specifiek daarvoor bestemde oproepen.

Het project **EMPOWER** (Versterking van de lokale energieonafhankelijkheid door middel van het delen van elektriciteit en zonne-energie).

Het project ging in augustus 2024 van start, met een budget van ongeveer 600.000 euro (volledig gefinancierd via de projectoproep).

Dit pilootproject werd gefinancierd door NetZeroCities binnen het kader van de missie en is bedoeld om Brusselse gemeenten te helpen een actievere rol te spelen in de ontwikkeling van energiedeelprojecten, onder meer door hen de middelen te geven om deze te ondersteunen of eraan deel te nemen.

EMPOWER wil van Brussel een pionier maken in de duurzame energietransitie door de uitstoot van broeikasgassen te verminderen, de energie-autonomie te versterken en de levenskwaliteit van administraties en burgers te verbeteren. Tegelijk biedt het een inspirerend model voor andere Europese steden.

Het project wordt gedragen door de Stad Brussel, in samenwerking met de gemeenten Schaarbeek en Elsene, evenals de organisaties Energie Commune en Brupower. Via **drie pilootprojecten**

in deze gemeenten wil het consortium innovatieve manieren ontwikkelen om verschillende barrières — onder meer procedurele, institutionele en socio-economische — voor de uitbouw van energiegemeenschappen te overwinnen.

Op het einde van het project, voorzien in augustus 2026, wil het EMPOWER-consortium een toolbox opleveren voor alle Brusselse gemeenten. Die moet lokale besturen helpen om actiever betrokken te zijn bij energiedeelprojecten en energiegemeenschappen, en zo de regionale energietransitie versnellen.

- Klimaatneutraliteit voor Brussel.
- Uitwerking van het Climate City Contract.
- Toegang tot Europese financiering.
- Het project EMPOWER voor energiegemeenschappen.
- Drie pilootprojecten door de Stad Brussel.
- Uitstoot van broeikasgassen te verminderen en de energie-autonomie te versterken.



Pijler 1: Innovation Journey

Pijler 2: Versterking en toepassing van academisch onderzoek

Pijler 3: Kennis voor beleid en samenleving



Pijler 4: Wetenschapspromotie

Innoviris Connect 2025

Europese koploper in innovatie

Onze visie voor de toekomst



Lesley De Cruz, de nieuwe WATS-ambassadrice

Jongeren in Brussel inspireren voor STEM

Innoviris zet in 2025 een nieuwe inspirerende figuur voor de jongere generaties in de kijker: Lesley De Cruz, uitgeroepen tot ambassadrice van de Women Award in Technology and Science (WATS). Zij is professor aan de Vrije Universiteit Brussel en onderzoeker aan het Koninklijk Meteorologisch Instituut van België (KMI). Lesley zet zich in om meisjes en vrouwen aan te moedigen een carrière in STEM (wetenschappen, technologie, ingenieurswetenschappen en wiskunde) te overwegen.

Sinds 2018 reiken het Brussels Hoofdstedelijk Gewest en Innoviris om de twee jaar de Women Award in Technology and Science (WATS) uit. Deze prijs zet Brusselse vrouwen in de kijker die niet alleen uitblinken in STEM, maar ook anderen inspireren om hetzelfde pad te volgen.

Lesley De Cruz werd geselecteerd door een jury bestaande uit voormalige laureaten en jonge STEM-liefhebbers van 16 tot 17 jaar, omwille van haar veelzijdigheid als wetenschapper en haar toegankelijke rol als inspirerend voorbeeld. Ze onderscheidt zich ook door haar vermogen om complexe wetenschappelijke thema's op een begrijpelijke en boeiende manier te delen.

Haar bekroonde project nodigt jongeren uit om artificiële intelligentie op een concrete en speelse manier te ontdekken: door een stad in LEGO te bouwen, kunnen ze in realiteit de impact analyseren van gebouwen, groene ruimtes en water op de stedelijke temperatuur.

Deze innovatieve aanpak maakt wetenschap tastbaar en toegankelijk, terwijl ze tegelijk maatschappelijke uitdagingen zoals klimaatverandering en het stedelijk hitte-eilandeffect aankaart.

Dankzij de prijs van 10.000 euro kon ze verschillende activiteiten in Brussel organiseren om meisjes te begeleiden, inspireren en motiveren om voor een wetenschappelijke of technologische opleiding te kiezen.



“Ik wil meisjes laten zien dat STEM je de kracht geeft om de wereld op een positieve manier te veranderen.

Mijn boodschap richt zich vooral tot meisjes die denken: ‘Het is geweldig, maar het is niets voor mij.’ Ik wil hen inspireren om in zichzelf te geloven en laten zien dat iedereen, ongeacht zijn of haar achtergrond, een toekomst kan hebben in STEM.”

CanSat 2025

Jongeren warm maken voor wetenschap via een ruimtevaartproject

De wedstrijd CanSat Belgium, gefinancierd door Innoviris, nodigt elk jaar leerlingen uit het vijfde en zesde middelbaar uit om een minisatelliet ter grootte van een blikje van 33 cl te bedenken, te bouwen en te lanceren. Dit educatief initiatief laat hen op een concrete manier kennismaken met ruimtewetenschappen en -technologie.

Alle teams hebben één gemeenschappelijke missie: atmosferische gegevens verzamelen (temperatuur, druk en hoogte), deze in real time doorsturen naar een grondstation tijdens de lancering van de raket, en vervolgens veilig landen met behulp van een speciaal ontworpen parachute. Gedurende het schooljaar doorlopen de teams en projecten verschillende selectierondes. Het is een uitdagende technologische en wetenschappelijke opdracht die jongeren onderdoopt in de wereld van ruimteonderzoek.

De editie van 2025 bracht opnieuw de creativiteit en vindingrijkheid van de deelnemers uit het hele land onder de aandacht.

In Wallonië viel het team "Vigilance" van het Institut Notre-Dame d'Arlon op met een innovatief project rond de vroege detectie en voorspelling

van branden, dat het jury wist te overtuigen. In Brussel werd team Husarz van de Europese School Brussel 1 bekroond voor hun CanSat met drie ingenieuze vleugels die de daalsnelheid kunnen aanpassen. In Vlaanderen blonk het Koninklijke Atheneum (K.A.) van Beveren uit met het project "Filter Flyers", dat gebruikmaakte van een Kalman-filter om de landingszone van de satelliet nauwkeurig te voorspellen.

"Filter Flyers" werd bovendien uitgeroepen tot algemene winnaar van de editie 2025 en vertegenwoordigde België op de Europese finale georganiseerd door de ESA in ESTEC (Nederland). Alle laureaten namen deel aan een ontdekkingsreis rond lucht- en ruimtevaarttechnologie in Madrid.

Elk jaar wordt deze wetenschappelijke wedstrijd georganiseerd in samenwerking met het Waals Gewest (SPW EER), het Vlaams Gewest (VLAIO) en het Brussels Hoofdstedelijk Gewest (Innoviris), binnen het Europese programma van het Europees Ruimteagentschap (ESA).



CanSat is niet alleen een wedstrijd, maar ook een echte educatieve ervaring voor de deelnemende teams en scholen. Het stimuleert de interesse in STEM, bevordert samenwerking en ontwikkelt de zin voor innovatie van jongs af aan.



I Love Science Festival

Een belangrijke hefboom voor de promotie van STEM in het Brussels Gewest

Het I Love Science Festival van Innoviris is uitgegroeid tot een niet te missen evenement voor de promotie van wetenschap, technologie en innovatie bij het brede publiek in het Brussels Hoofdstedelijk Gewest. De zevende editie in oktober 2025 bevestigde het strategische belang van de sensibilisering rond STEM-richtingen, met meer dan 18.000 bezoekers — een record dat de groeiende interesse van de Brusselaars in wetenschap en technologie illustreert.

Naast dit publieksucces speelt het festival een sleutelrol in het versterken van de regionale wetenschapscultuur. In de tentoonstellingshallen van Tour & Taxis werden bijna 60 activiteiten georganiseerd. Door interactieve activiteiten, demonstraties en immersieve workshops aan te bieden, laat het een breed publiek — en vooral jongeren — op een concrete manier kennismaken met de toepassingen van STEM en de maatschappelijke relevantie ervan. Deze ervaringsgerichte aanpak helpt om roepingen te stimuleren en wetenschappelijke en technische opleidingen aantrekkelijker te maken.

Door elk jaar academische instellingen, onderzoekscentra, verenigingen en innovatieactoren samen te brengen, vormt het festival bovendien een uniek ontmoetingsplatform tussen wetenschap en samenleving. Het bevordert zo de samenwerking tussen de verschillende actoren binnen het Brusselse innovatie-ecosysteem.

Het I Love Science Festival, gefinancierd door Innoviris en gecoördineerd in samenwerking met visit.brussels, past volledig binnen de regionale strategie om STEM-competenties te versterken. Die zijn essentieel voor economische ontwikkeling, technologische transitie en de concurrentiekracht van het Brussels Hoofdstedelijk Gewest.



**Bijna
60
activiteiten**



+ 18.000 bezoekers

SP-EVENT & SP-PROGRAM

Wetenschap dichterbij de burger brengen en STEM-roepingen in het Brussels Gewest versterken

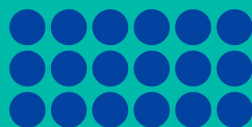
Innoviris ondersteunt de promotie van wetenschap in Brussel ook via twee afzonderlijke projectoproepen.

- Het **SP-EVENT-programma** financiert eenmalige initiatieven zoals evenementen, festivals of publieksactiviteiten, met als doel nieuwsgierigheid te wekken, verwondering te stimuleren en wetenschap concreet en toegankelijk te maken.
- Het **SP-PROGRAM-programma** daarentegen ondersteunt meer gestructureerde en continue initiatieven, die doelgroepen op een duurzame manier betrekken in diepgaandere en geleidelijke wetenschappelijke trajecten.

In het afgelopen jaar werden 18 SP-EVENT-projecten gefinancierd voor een totaalbedrag van 599.638 euro, terwijl 22 SP-PROGRAM-projecten werden gefinancierd voor een totaalbedrag van 1.191.652 euro.

Deze initiatieven illustreren de ambitie van Innoviris om de wetenschapscultuur in het Brussels Gewest duurzaam te versterken, STEM-roepingen te stimuleren en de uitwisseling tussen leerlingen, gezinnen en wetenschappelijke actoren te bevorderen. De programma's SP-EVENT en SP-PROGRAM vormen daarbij essentiële instrumenten om ambitieuze, duurzame en toegankelijke projecten te ondersteunen die verankerd zijn in de realiteit van het gewest.

SP-EVENT



18 projecten
gefinancierd voor een totaalbedrag van

€ 599.638

Eén van de opvallende projecten is het **Summer Space Festival**, georganiseerd door Summer Space Festival ASBL en gefinancierd voor 35.000 euro. Dit evenement ging door op 20 en 21 juni 2026 in de Gare Maritime van Tour & Taxis en in Bel.Brussels.

Het is een gratis festival dat wetenschapscultuur toegankelijker wil maken en STEM-roepingen wil stimuleren. Het biedt toegankelijke conferenties, interactieve workshops voor kinderen, tentoonstellingen, demonstraties van ruimtevoertuigen, virtual reality-ervaringen, artistieke performances en ontmoetingen met astronauten.

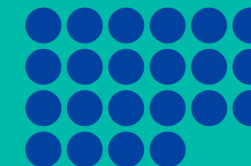
Het festival verwacht 3.000 tot 5.000 deelnemers, voornamelijk gezinnen en Brusselse jongeren, en wil een brug slaan tussen onderzoek, industrie en samenleving.

Het programma **Mission DD** van de ULB, gefinancierd voor 106.255 euro, richt zich op leerlingen van het 5e leerjaar lager onderwijs tot het 6e middelbaar. Het doel is hen te sensibiliseren rond duurzame ontwikkeling en hen tegelijk kennis te laten maken met STEM-wetenschappen en -carrières.

Leerlingen nemen deel aan activiteiten rond dataverzameling en -analyse en ontdekken infrastructures die verband houden met duurzaamheid.

Voor het schooljaar 2025-2026 nemen 36 Brusselse klassen deel aan 178 activiteiten, met minstens vier wetenschappelijke activiteiten per klas. Ongeveer 620 jongeren en 50 volwassenen zijn rechtstreeks betrokken, met een bredere impact op hun school- en thuisomgeving.

SP-PROGRAM



22 projecten
gefinancierd voor een totaalbedrag van

€ 1.191.652



Pijler 1: Innovation Journey

Pijler 2: Versterking en toepassing van academisch onderzoek

Pijler 3: Kennis voor beleid en samenleving

Pijler 4: Wetenschapspromotie



Innoviris Connect 2025

Europese koploper in innovatie

Onze visie voor de toekomst



Innoviris Connect 2025

O&O&I samenwerkingen in Brussel stimuleren

Op 3 april 2025 organiseerde Innoviris met succes de eerste editie van Innoviris Connect, een nieuw jaarlijks evenement dat gericht is op het stimuleren van samenwerking in Onderzoek, Ontwikkeling en Innovatie (O&O&I) in het Brussels Hoofdstedelijk Gewest. Dit evenement sluit volledig aan bij de missie van Innoviris om een innovatief, verbonden Brussels ecosysteem te bevorderen dat samenwerking tussen wetenschappelijke en economische actoren mogelijk maakt.

Innoviris Connect 2025 bracht 380 deelnemers samen uit het volledige innovatie-ecosysteem: startups, kmo's, grote ondernemingen, onderzoekscentra, universiteiten en publieke actoren. Het doel van deze bijeenkomst was om concrete bruggen te slaan tussen de onderzoekswereld en het ondernemerschap, en zo de ontwikkeling van samenwerkingsprojecten met hoge meerwaarde voor het gewest te stimuleren.

De uitwisselingen waren gestructureerd rond vier strategische domeinen voor Brussel: artificiële intelligentie, biotechnologie, circulaire economie en sociale innovatie. Deze thema's brachten de behoeften van bedrijven in contact met de onderzoeksresultaten, wat leidde tot een beter wederzijds begrip en het identificeren van nieuwe samenwerkingskansen.

Het programma bestond uit thematische trajecten, een plenaire sessie met sprekers uit de academische, industriële en institutionele wereld, en talrijke netwerkmomenten. Deze formats maakten gerichte ontmoetingen mogelijk en stimuleerden nieuwe synergieën tussen complementaire innovatieactoren.

Deze eerste editie had ook een sterke symbolische dimensie, omdat ze samenviel met het 20-jarig bestaan van Innoviris, wat het gemeenschapsgevoel binnen het Brusselse O&O&I-ecosysteem verder versterkte.

Het evenement werd geprezen om zijn kwaliteitsvolle organisatie, het resultaat van een grondige voorbereiding en nauwe samenwerking tussen de interne teams van Innoviris en hun partners. De feedback, zowel ter plaatse als via de post-event enquête, benadrukte de relevantie van de inhoud, de diversiteit van de aanwezige profielen en de waarde van de uitwisselingen, wat de rol van Innoviris Connect als structureel platform om onderzoek en bedrijven in Brussel dichter bij elkaar te brengen, bevestigde.



380 deelnemers

Het doel

concrete bruggen te slaan tussen de onderzoekswereld en het ondernemerschap, en zo de ontwikkeling van samenwerkingsprojecten met hoge meerwaarde voor het gewest te stimuleren

4 strategische domeinen

- artificiële intelligentie
- biotechnologie
- circulaire economie
- sociale innovatie



20-jarig bestaan van Innoviris

Pijler 1: Innovation Journey

Pijler 2: Versterking en toepassing van academisch onderzoek

Pijler 3: Kennis voor beleid en samenleving

Pijler 4: Wetenschapspromotie

Innoviris Connect 2025



Europese koploper in innovatie

Onze visie voor de toekomst

Het Brussels Hoofdstedelijk Gewest

In het Europees Innovatiescorebord voor regio's 2025 bevestigt het Brussels Hoofdstedelijk Gewest zijn rol als pionier op het vlak van innovatie in België en zijn positie binnen de best presterende Europese regio's.

Brussel staat op de 30e plaats van 241 Europese regio's en behoort tot de 38 "innovation leaders". Met een score van 128, duidelijk boven het Europese gemiddelde, noteert het gewest bovendien een stijging van 3,2 punten ten opzichte van 2023.

Brussel als regionale motor van innovatie*

Volgens talrijke academische studies en beleidsrapporten worden regionale innovatiesystemen beschouwd als belangrijke motoren van economische ontwikkeling. In Brussel leveren de gezamenlijke investeringen van publieke en private actoren blijvende en meetbare resultaten op.

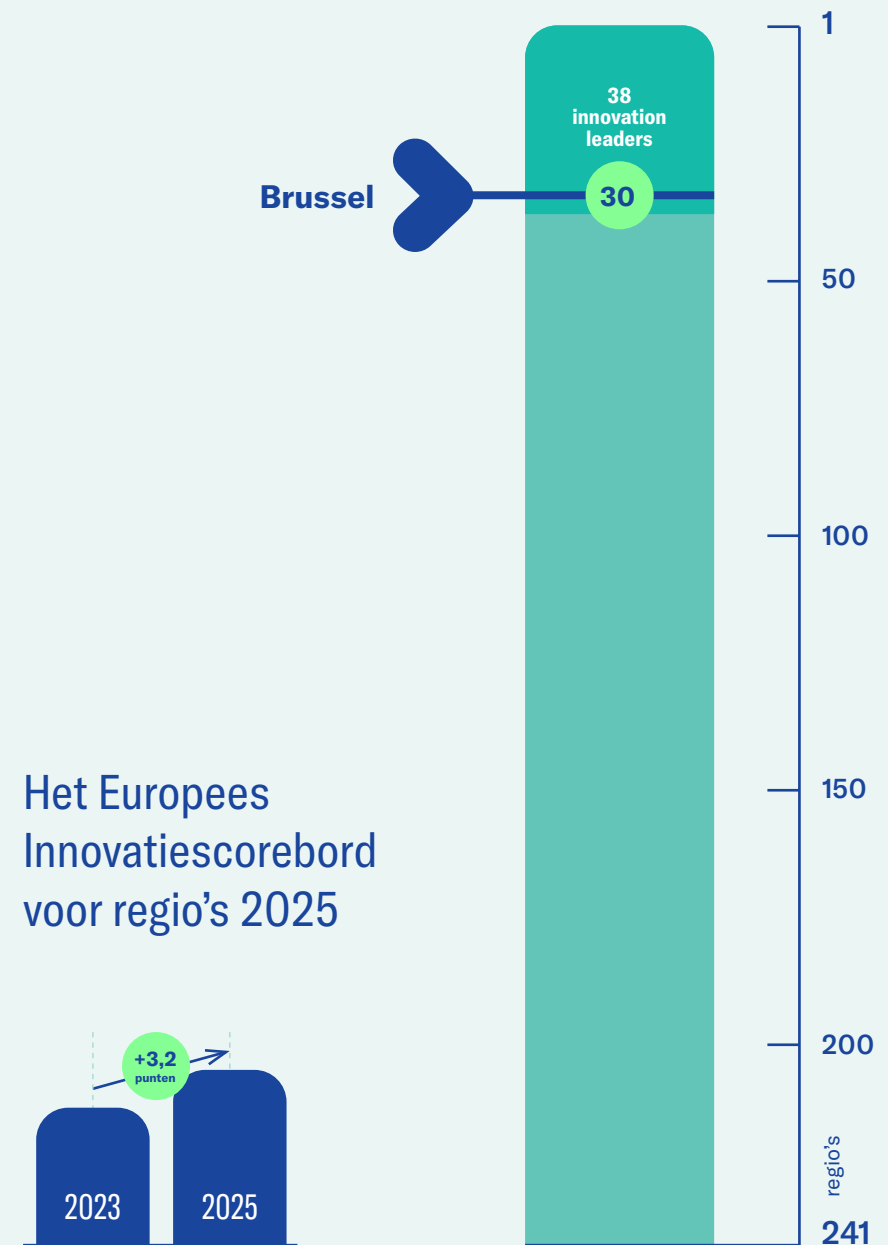
In vergelijking met het Europese gemiddelde onderscheidt Brussel zich vooral door:

- 1 de eerste plaats in Europa voor internationale wetenschappelijke co-publicaties;
- 2 uitzonderlijke prestaties op het vlak van innovatie-uitgaven per werknemer, de hoogste van alle Europese regio's;
- 3 een bijzonder sterke samenwerking tussen innovatieve kmo's, onderzoeksinstituten en partners;
- 4 een positieve evolutie van de werkgelegenheid in de ICT-sector.

Deze resultaten bevestigen de relevantie van de strategie voor slimme specialisatie: het Brussels Hoofdstedelijk Gewest blijft investeren in een duurzaam en toekomstgericht innovatiesysteem, waarbij ondernemerschap, onderzoek en samenwerking centraal staan.

Als publieke organisatie investeert Innoviris gericht in ideeën met een hoge maatschappelijke impact, van onderzoek tot concrete toepassingen. Regionale investeringen in onderzoek en innovatie hebben een sterk hefboomeffect: zonder deze ondersteuning zouden veel veelbelovende projecten in Brussel simpelweg niet van de grond komen. Innoviris draagt zo bij aan het versnellen van innovatie in bedrijven, het stimuleren van de integratie van wetenschappelijke kennis in overheidsbeleid en het behouden van de aantrekkingskracht van Brussel voor toponderzoekers en ondernemers.

*Publicatiebron: EU (<https://www.innoviris.brussels/nl/news/het-brussels-gewest-bevestigt-positie-als-innovatieleider-europa>)



Pijler 1: Innovation Journey

Pijler 2: Versterking en toepassing van academisch onderzoek

Pijler 3: Kennis voor beleid en samenleving

Pijler 4: Wetenschapspromotie

Innoviris Connect 2025

Europese koploper in innovatie



Onze visie voor de toekomst



Gewestelijk Innovatieplan 2021-2027

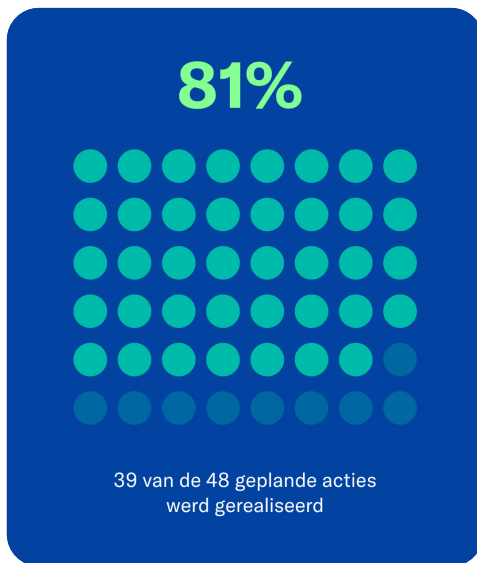
Tastbare impact realiseren, ambities versterken

Het Gewestelijke Innovatieplan 2021-2027

(GIP) vormt het strategische kader voor het Brusselse beleid inzake onderzoek, ontwikkeling en innovatie (O&O&I). Het plan werd in 2021 uitgewerkt onder leiding van staatssecretaris Barbara Trachte, bevoegd voor wetenschapsbeleid, en past binnen de strategie voor slimme specialisatie (S3) die door de Europese Commissie wordt vereist.

De tussentijdse evaluatie bevestigt dat het GIP een belangrijke hefboom is geweest voor innovatie in het Brussels Hoofdstedelijk Gewest. Tussen 2021 en 2025 werd 230 miljoen euro aan steun toegekend aan meer dan 1.700 projecten, waarvan 20% naar nieuwe begunstigden ging. Daarmee heeft het plan een brede waaier aan innovatieve actoren bereikt en nieuwe initiatieven gestimuleerd.

Hoewel de uitvoering tijdens de eerste jaren een gestage vooruitgang kende, kwam de dynamiek vanaf eind 2023 onder druk te staan door een uitdagende budgettaire en politieke context. Hierdoor lijkt de oorspronkelijke ambitie om tegen eind 2027 in totaal 400 miljoen euro te investeren voorlopig buiten bereik. Ondanks deze beperkingen werd 81% van de geplande acties (39 van de 48) gerealiseerd. In verschillende gevallen werden de doelstellingen wel gereduceerd volgens de beschikbare middelen.



Sterke resultaten in de maatschappelijke transities

De uitvoering van het GIP heeft geleid tot concrete en positieve resultaten binnen de grote maatschappelijke uitdagingen waarmee Brussel wordt geconfronteerd.

Op het vlak van klimaat en duurzame gebouwen werden in twee jaar tijd 11 innovatieve projecten ondersteund via thematische oproepen. Deze projecten ontvingen samen 8 miljoen euro aan financiering en genereerden in totaal 10,75 miljoen euro aan investeringen, met als doel de milieu-impact van gebouwen te verminderen en nieuwe kennis te ontwikkelen voor de toekomst. Daarnaast zorgde Buildwise voor een sterke verspreiding van innovatie in de sector, met 126 technische publicaties, 495 bedrijfsbegeleidingen en 185 workshops, waarbij ook veel nieuwe ondernemingen werden bereikt.

Ook binnen de transitie naar een circulaire en hulpbronnenefficiënte economie werden belangrijke stappen gezet. Het programma Circular Innovation ondersteunde 13 innovatieve projecten rond hergebruik en recyclage, goed voor 2,28 miljoen euro aan steun. Daarnaast werden binnen het domein stedelijke stromen 10 Europese projecten rond duurzame mobiliteit en circulaire economie gefinancierd, waardoor Brusselse actoren sterker werden ingebed in internationale innovatienetwerken.

In de gezondheidssector werd bijna 14 miljoen euro geïnvesteerd via drie grote projectoproepen, waaronder Onco.Care, dat 4,8 miljoen euro steun ontving. De focus lag daarbij op preventie, gepersonaliseerde zorg en de ondersteuning van kwetsbare patiënten.



Foto : Jean-Paul Remy

Het Gewestelijk Innovatieplan heeft een brede waaier aan innovatieve actoren bereikt en nieuwe initiatieven gestimuleerd.

Een sterker en inclusiever innovatie-ecosysteem

Naast technologische innovatie investeerde Brussel nadrukkelijk in sociale innovatie, samenwerking en inclusie. Het programma Prove Your Social Innovation ondersteunde 43 projecten tussen 2021 en 2024, aangevuld met 9 nieuwe projecten in 2025. De totale financiering voor de periode 2021-2025 bedraagt 5 miljoen euro. Tegelijk werden principes van gelijke kansen structureel geïntegreerd in evaluatie- en selectieprocessen.

De samenwerking tussen kennisinstellingen, onderzoekscentra en innovatie-actoren werd verder versterkt. Partnerschappen tussen onder meer Buildwise, Sirris en sustAIIn.Brussels, evenals de opstart van een centrum voor sociale innovatie, stimuleerden kennisuitwisseling en kruisbestuiving tussen sectoren.

Ook op het vlak van artificiële intelligentie werden belangrijke resultaten geboekt. SustAIIn en FARI begeleidden samen 79 ondernemingen, leidden 191 personen op en bereikten meer dan 1.700 deelnemers via evenementen en sensibiliseringsactiviteiten. Daarmee wordt de basis gelegd voor een bredere toepassing van AI binnen het Brusselse economische en maatschappelijke weefsel.

Brussel heeft belangrijke vooruitgang geboekt in de uitbouw van een innovatief, duurzaam en inclusief ecosysteem.

Brussel als Europese innovatiehub

De internationale positionering van Brussel werd verder versterkt via een sterke deelname aan Horizon Europe. Brusselse organisaties dienden 10.112 projectvoorstellen in, realiseerden een slaagpercentage van 24% en haalden samen 1,2 miljard euro Europese financiering binnen. Opvallend is de sterke vertegenwoordiging van kmo's, wat de ondernemende innovatiekracht van het Gewest onderstreept.

Ook de maatschappelijke verankering van wetenschap en innovatie kreeg bijzondere

aandacht. Initiatieven zoals het I Love Science Festival, dat jaarlijks ongeveer 15.000 tot 18.000 bezoekers aantrekt, en de ondersteuning van 123 projecten via science cheques, brengen wetenschap dichterbij burgers, jongeren en ondernemers.

Tegelijk werd het innovatiesysteem structureel versterkt door een stabiel aandeel samenwerkingsprojecten van ongeveer 50%, de organisatie van vijf thematische oproepen en de financiering van 75 disruptieve onderzoeksprojecten, goed voor 21,5 miljoen euro aan steun.

Verdere uitbouw blijft noodzakelijk

De gerealiseerde resultaten tonen aan dat het GIP zijn rol als motor voor innovatie heeft waargemaakt. Toch vraagt een groot deel van de ingezette initiatieven verdere opvolging, terugkerende projectoproepen en continue monitoring om hun impact op lange termijn te bestendigen.

Eind 2025 bevonden acht acties zich nog in verschillende stadia van uitvoering. Initiatieven zoals innovatieve overheidsopdrachten werden vertraagd door budgettaire beperkingen of worden aangepast aan nieuwe beleidsprioriteiten en samenwerkingsvormen. Daarnaast bevonden enkele trajecten zich nog in een ontwikkelingsfase, waaronder de versterking van valorisatie-instrumenten en de verdere integratie van wetenschappelijke kennis in beleidsvorming via Science4Policy. Eén actie, gericht op innovatie rond publieke infrastructures, kon voorlopig niet worden opgestart bij gebrek aan voldoende kritische massa binnen de andere overheidsinstanties.

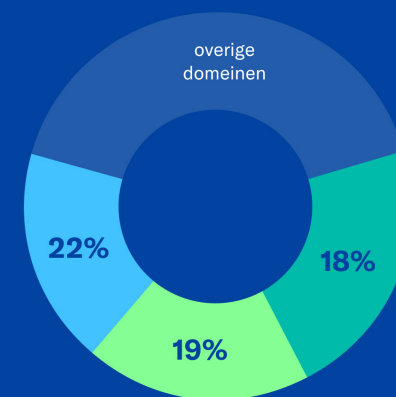
10.112
projectvoorstellen
1,2 miljard euro
Europese financiering

Vooruitblik: bouwen aan het innovatiebeleid van na 2027

De evaluatie toont dat Brussel, ondanks een uitdagende context, belangrijke vooruitgang heeft geboekt in de uitbouw van een innovatief, duurzaam en inclusief ecosysteem. Tegelijk maakt ze duidelijk waar verdere investeringen, vereenvoudiging en strategische keuzes nodig zijn om het potentieel van onderzoek en innovatie maximaal te benutten.

De domeinen 'Geavanceerde digitale technologieën en diensten', 'Optimaal gebruik van hulpbronnen' en 'Gezondheid en geïntegreerde, gepersonaliseerde zorg'

De belangrijkste groeipolen binnen het economische groeiweefsel



- Geavanceerde digitale technologieën en diensten
- Optimaal gebruik van hulpbronnen
- Gezondheid en geïntegreerde, gepersonaliseerde zorg

blijven de belangrijkste groeipolen voor O&O-projecten (met uitzondering van wetenschapsbevordering).

De lessen uit deze tussentijdse evaluatie vormen dan ook een waardevolle basis voor de verdere verfijning van het huidige beleid én voor de voorbereiding van het volgende innovatieplan, dat vanaf 2028 in voege zal treden om de volgende fase van de Brusselse innovatieambities vorm te geven.



Verantwoordelijke uitgever:

Marie-Carmen Bex

Innoviris, noch iemand die namens Innoviris optreedt, kan aansprakelijk worden gesteld voor het gebruik dat van de gepubliceerde informatie wordt gemaakt. De auteurs zijn verantwoordelijk voor de inhoud van deze informatie. Het is verboden om deze publicatie geheel of gedeeltelijk te kopiëren, digitaal op te slaan of te verspreiden, in welke vorm of op welke manier dan ook, zonder uitdrukkelijke toestemming.

Funding Research & Innovation. Promoting Science.

Charleroisesteenweg 112
1060 Brussel
België



