

ACTIVITEITEN VERSLAG 2015



Meer weten ? Surf naar
www.discoverinnoviris.brussels



Charleroisesteenweg 110 - 1060 Brussel
Tel. + 32 2 600 50 37 - Fax 32 (0)2 600 50 47

Inhoudstafel

Woord van de directie	04
Missie & Visie	06
Ons team	08
Belangrijke cijfers	10
De hoogtepunten van 2015	14
Financiële steun aan OOI-projecten van ondernemingen	20
Financiële steun aan OOI-projecten van onderzoeksinstituten	24
Steun aan OOI-projecten in de non-profit sector	36
Steun aan OOI-projecten in het kader van interregionale en Europese programma's	40
Financiële steun aan begeleiding en contacten	46
Promotie van onderzoek	52
Wat zeggen anderen?	54
Balans en resultatenrekening	56
Een blik op 2016	58

Katrien Mondt
Directeur-generaal

Magali Verdonck
Adjunct-directeur-
generaal



2015 Innoviris in volle transformatie

In 2014 werd de basis reeds gelegd voor de transformatie van Innoviris. De evolutie naar een toegankelijke, moderne en proactieve organisatie zet zich in 2015 verder.

De aangekondigde verhoging van ons budget met 25% in 2016 is de drijvende kracht achter de functionele en juridische veranderingen die 2015 kenmerken.



Transformatie

2015 is een overgangsjaar. Een jaar waarin Innoviris zich in volle transformatie bevindt. Zowel wat onze structuur als wat onze acties betreft, hebben we een aantal belangrijke stappen gezet. Hierbij lag het accent op klantgerichtheid en expansie.

Onze procedures werden vereenvoudigd, mechanismen die sociale innovatie ondersteunen, werden geïntegreerd, we kozen voor een meer resultaatgerichte aanpak en benaderden nieuwe sectoren zoals design.



Uitbreiding van onze missies

De functionele integratie van de vzw Research in Brussels zorgt ervoor dat we onze missie als stakeholder in de wetenschapssensibilisering ten volle kunnen waarmaken.

Bovendien werden in totaal ook tien nieuwe mensen aangeworven op een veertigtal. Dit geeft ons meer slagkracht om in dit jonge en snel veranderende gewest een daadkrachtige actor in het OOI-landschap te zijn.



Modernisering van onze werkinstrumenten

Als Instituut voor Onderzoek en Innovatie zijn we voortdurend op zoek naar nieuwe manieren om de snel evoluerende OOI-sector zo goed mogelijk te ondersteunen. Dit verbeterproces gaat gepaard met de ontwikkeling van twee nieuwe werkinstrumenten: de nieuwe ordonnantie en het Gewestelijk Innovatieplan.

Er werd in 2015 hard gewerkt aan beide documenten die de basis leggen voor nieuwe initiatieven die ons toelaten om nog beter te kunnen inspelen op de behoeftes van het OOI-landschap, samen met de andere Brusselse en nationale actoren.



Onze hoogvliegers

Naast onze terugkerende acties, werden er ook nieuwe, boeiende projecten aan onze portefeuille toegevoegd, zoals de lancering van het **online platform SecurIT** naar aanleiding van de actie Bridge 2014. Dit strategisch platform, gericht op de beveiliging van gegevens, zorgt ervoor dat onderzoekscentra kunnen samenwerken aan projecten met valorisatiemogelijkheden in Brussel die een antwoord bieden op prangende actuele problemen.

Afgelopen jaar namen we ook deel aan de voorbereiding van de **EFRO-projecten**, gefinancierd door het Gewest en de Europese Unie. Van de 14 projecten waarin Innoviris partner is en die tot doel hebben om de economische en sociale cohesie van de Regio te versterken, werden er 8 geselecteerd door de Brusselse regering. Ook interregionaal trekken we de kaart van cofinanciering: via ons nieuwe programma **BEL-SME** moedigen we bedrijven uit de verschillende regio's aan om samen projecten in te dienen.

Een van de hoogtepunten van het jaar was zeker ook de uitreiking van onze **RISE-award** waarop we drie ambitieuze start-ups bekroonden voor hun strategisch innovatieplan. Ten slotte, speelde Innoviris beleidsmatig een belangrijke rol in de rationalisatiebeweging van de economische hulpmiddelen, waarbij uitgegaan wordt van een functionele toenadering tussen de leden van de pool Financiën.



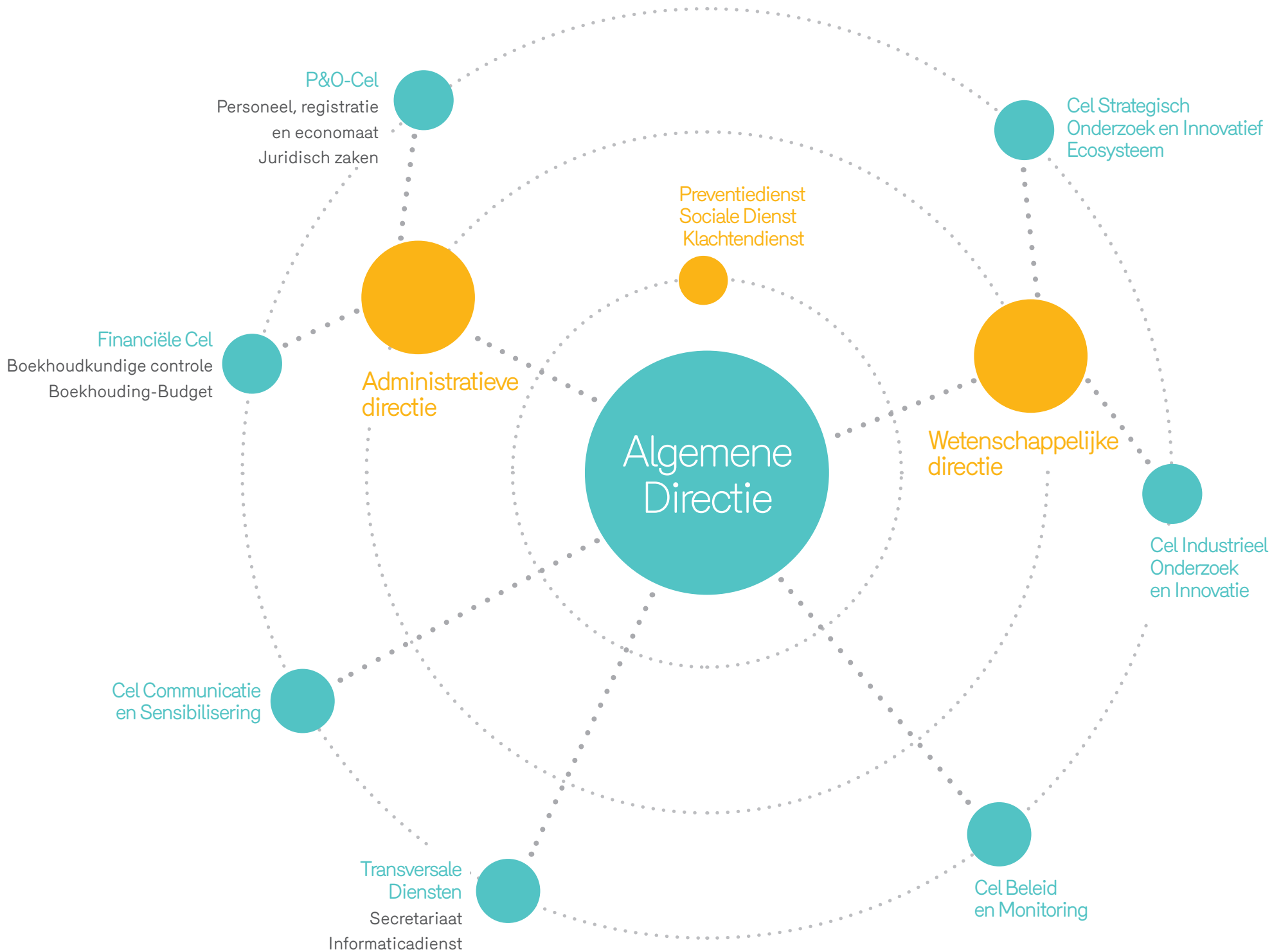
Innoviris is het Brussels Instituut voor wetenschappelijk onderzoek en innovatie

Onze missie

Onderzoek, ontwikkeling en innovatie in en voor Brussel ondersteunen en stimuleren door vernieuwende projecten van ondernemingen, onderzoeksinstituten en non-profit organisaties te financieren.

Onze visie

Een competitief, innovatief en kennisgedreven Brussels Hoofdstedelijk Gewest.





Team



Katrien Mondt
+ Director General



Magali Verdonck
+ Deputy Director General



Valérie Goret
+ Administrative Director



Michaël Mertens
+ Scientific Director
in . februari



Beata Bibrowska
+ International Projects Advisor



François Billen
+ Financial Advisor



Jean-Pierre Blacks
+ Logistics Officer
in . februari



Ada Casalini
+ Logistics Assistant
in . februari



Omer Celis
+ Administrative Assistant



Evy Ceuleers
+ Team Leader Communication & Sensibilisation Team
in . september



Christophe Christiaens
+ Policy Advisor
out . augustus



Lydia D'Hauwers
+ Executive Assistant



Carmen De Coster
+ Scientific Assistant
in . augustus



Nicolas De Matteis
+ Team Leader Financial Services Team



Jonathan Duplicy
+ Scientific Advisor



Oky Grosdent
+ Team Leader Personnel and Organization Team



Aline Grosfils
+ Scientific Advisor



Sandra Guillaume
+ Financial Auditor



Esther Hollander
+ Accountant



Xavier Hulhoven
+ Scientific Advisor



Suzana Koelet
+ Scientific Advisor
in . december



Michaël Lamot
+ IT Manager



Bernard Lanneau
+ Legal Assistant



Dina Laurino
+ Secretariat Assistant
in . maart



Jérémy Levin
+ Team Leader
Strategic Research Team



Damien Littré
+ Scientific Advisor
in . februari



Stijn Maas
+ Scientific Advisor



Catherine Moné
+ Legal Advisor



Mélanie Ooghe
+ Scientific Assistant



Chiara Palazzo
+ IT Technician



Mathilde Reumaux
+ International Projects Advisor



Montserrat Pascual Roca
+ Science Communication
Officer



Michaël Rodrigues
+ Administrative Assistant



Sebastien Rush
+ Event Officer
in . februari



Sonia Saddoud
+ Budgetary Correspondant
Assistant
in . maart



Alessandra Scarpuzza
+ Communication Advisor
in . februari



Muriel Seret
+ Scientific Assistant



Sebastian Serrano
+ Scientific Advisor



Rene Theys
+ Facility Officer
in . februari



Rafael Valenzuela Espinoza
+ HR Assistant
in . juni



Anne Van Looveren
+ Communication Advisor



Kim Van Aken
+ Scientific Advisor
**gedetacheerd
sinds mei**



Jenny Vandenbranden
+ Policy Advisor
out . januari



Nicolas Vautrin
+ Team Leader
Industrial Research
and Innovation Team



Leontine Verherbruggen
+ Financial Auditor



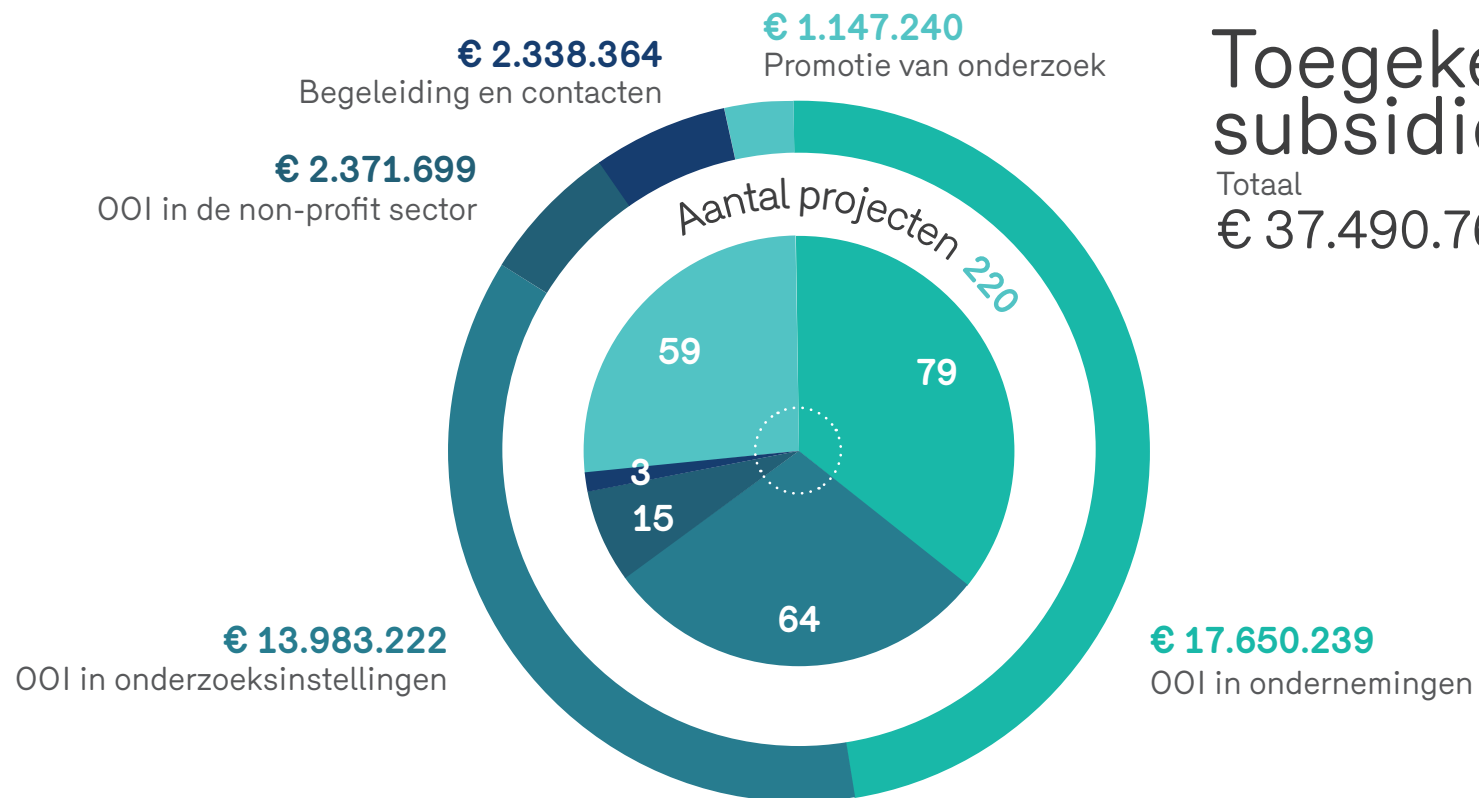
Julie Verstraeten
+ Scientific Advisor



Ariane Wautelet
+ Policy Advisor



BELANGRIJKE
CIJFERS



Toegekende subsidies

Totaal
€ 37.490.764

toegeken
de subsidies
220

nieuwe
aanvragen
334

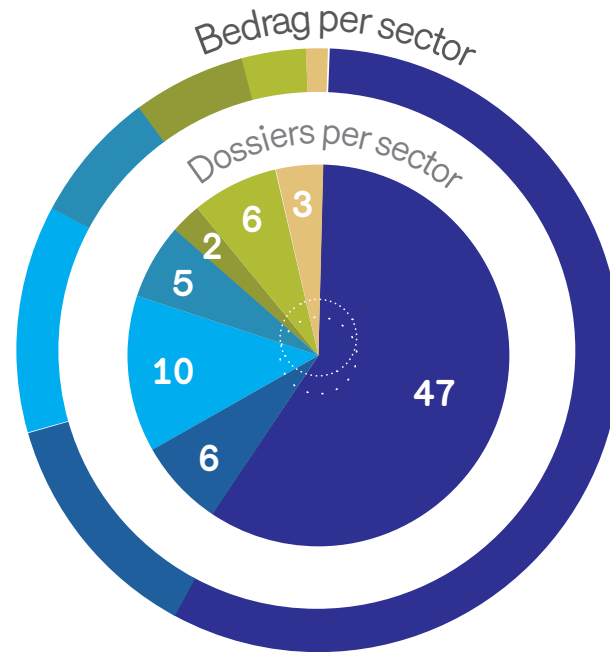
lopende
dossiers
359

gefinancierde
banen
453

behandelde
dossiers
693

37,47
miljoen euro
vastgelegd

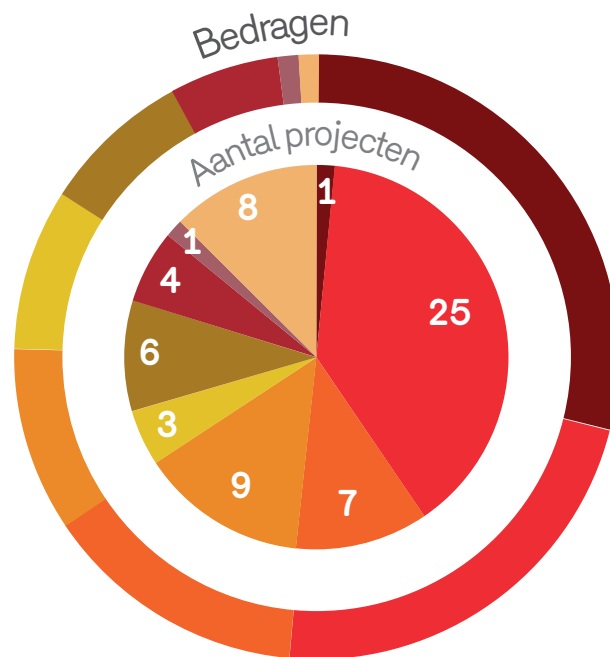
OOI ondernemingen



Bedrag per sector

€ 10.293.845	ICT
€ 2.118.747	Chemie
€ 2.085.246	Leefmilieu / Energie / Transport
€ 1.228.657	Mechanische en metaalfabrikaten
€ 1.063.860	Geneeskunde en biotechnologieën
€ 647.939	Voeding
€ 211.945	Robotica
.....	
€ 17.650.239	Totaal

OOI onderzoeksinstellingen



Bedrag per actie

€ 4.025.057	Bridge
€ 3.200.208	Anticipate
€ 1.962.005	Co-Create
€ 1.377.897	Doctiris
€ 1.205.559	Attract
€ 1.116.929	Launch
€ 807.304	Regionale programma's
€ 153.675	Ambient Assisted Living
€ 134.588	Connect
.....	
€ 13.983.222	Totaal



001
Non-profit
sector

12
projecten

Co-Create
€ 1.983.401

Ambient
Assisted
Living
€ 388.298

3
projecten

Totaal
€ 2.371.699



Begeleiding &
contacten

Brussels
Studies
Institute
€ 253.000

Collectieve
Centra
€ 1.621.004

National
Contact
Point Brussels
€ 464.360

Totaal
€ 2.338.364



Promotie

Vzw
Research
In Brussels
€ 500.000

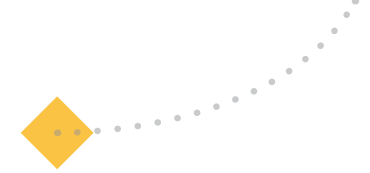
Sensibiliserings-
acties
€ 647.240

Totaal
€ 1.147.240



DE HOOGTEPUNTEN VAN 2015

Innoviris heeft nieuwe oproepen opengesteld, nieuwe thema's gekozen,
haar samenwerkingsverbanden en financiële middelen versterkt.



Voor méér energetische autonomie

De actie **Bridge** financiert via 'strategische platformen' projecten die gericht zijn op industriële toepassingen voor Brusselse ondernemingen.

Het gaat om gezamenlijke en multidisciplinaire onderzoeksprojecten in domeinen die **prioritair zijn voor het Brussels Hoofdstedelijk Gewest** en die een economische valorisatie voorzien op korte of middellange termijn.

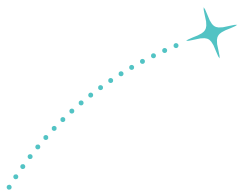
Het thema van de zesde editie van Bridge is **energetische autonomie**.

Om het platform voor te bereiden heeft Innoviris verschillende stakeholders uit de sector en uit de Brusselse academische wereld geraadpleegd. Samen hebben ze de onderzoeksthema's gedefinieerd die het meest van belang zijn voor het Gewest. Daarbij baseerden ze zich op:

- de expertise die beschikbaar is op academisch niveau
- de voordelen die Brusselse ondernemingen, verenigingen en instellingen uit de onderzoeksresultaten kunnen halen

Het onderzoeksthema van dit jaar is:

ENERGY HARVESTING, STORAGE AND MANAGEMENT AT DEVICE AND MICRO-GRID LEVELS



Onze Rise prijs viert haar vijfde verjaardag !

Dit programma financiert en zet de meest innovatieve jonge Brusselse ondernemingen van het jaar in de kijker.



Ook de vijfde editie van Rise heeft drie nieuwe laureaten met echte ondernemerszin opgeleverd. De drie bedrijven trokken de aandacht van de juryleden door hun sterk voorstel, hun creativiteit en hun motivatie. **Woorank, Amia Systems en Productize** ontvangen elk een subsidie van bijna €500.000 om hun Strategisch Innovatieplan uit te bouwen.

Rise, de vinger aan de pols van jonge bedrijven

Rise – Innovative Starters werd ontwikkeld om innovatie aan te moedigen binnen **jonge hoogtechnologische ondernemingen** in het Gewest.

Daarbij vertrok Innoviris van de vaststelling dat technologische start-ups meestal worden geconfronteerd met hoge operationele kosten en een commercialisatie die vaak een hele tijd op zich laat wachten. Dat zorgt voor een aanzienlijke financiële leemte voor ondernemingen die eigenlijk vanaf het begin een belangrijke financiële input nodig hebben voor de ontwikkeling van hun O&O-activiteiten.



12
Laureaten



50 projecten
ingediend in
5 jaar



2015
Laureaten



2014
Laureaten



2013
Laureaten



DOMOBIOS®

2012
Laureaten



2011
Laureaten



© Produweb



Exponentiële groei van subsidieaanvragen van ondernemingen

Dit jaar kende onze cel industrieel onderzoek en innovatie een mooie groei: er was meer budget, er werden meer industriële aanvragen ingediend én er werden meer projecten aanvaard!

Totaal bedrag van toegekende subsidies



Een succesvol jaar dankzij:

- Projecten en behandeling op hoog niveau
- Europese programma's die tot 21% van de projecten in onze OOI-portefeuille vertegenwoordigen
- Het groot aantal samenwerkingen : 34% van de dossiers, waarvan 2/3 in een Belgisch of Brussels consortium
- Heroriëntering van projecten: projecten met potentieel worden geheroriënteerd naar andere programma's of krijgen de kans om hun voorstel te verbeteren

Mooie samenwerkingen

Innoviris doet er alles aan om haar relaties met interregionale en Europese partners te versterken. De nieuwe samenwerkingsakkoorden die we dit jaar hebben gesloten, zijn twee mooie voorbeelden van al het werk dat we op het terrein hebben verricht.

BEL – SME

Het **BEL-SME** programma is een instrument dat Belgische ondernemingen uit verschillende regio's aanmoedigt om een gezamenlijk O&O-project uit te werken.

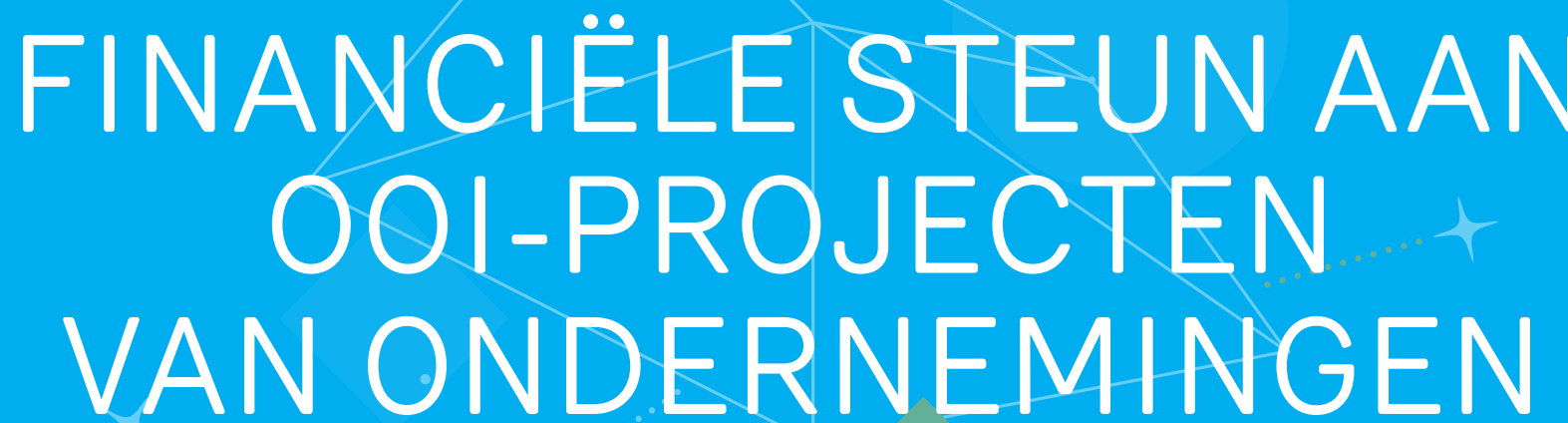
BEL-SME vindt zijn oorsprong in de vraag van de verschillende regionale Ministers voor Wetenschapsbeleid **om synergiën te creëren en intra-Belgische samenwerking te bevorderen.**

De drie verschillende instellingen staken de koppen bij elkaar en gaven een duidelijk signaal aan de Belgische kmo's. Dankzij BEL-SME kunnen bedrijven financiële steun krijgen wanneer ze samenwerken met partners uit de verschillende Belgische gewesten.



ECSEL is een programma voor elektronische onderdelen en systemen dat zowel door de Europese Unie als door de nationale agentschappen wordt gefinancierd om OOI te ondersteunen.

ECSEL moet binnen de sector een kritieke massa creëren om **de Europese expertise** en het concurrentievermogen van Europese ondernemingen op de internationale electronicamarkt te versterken.

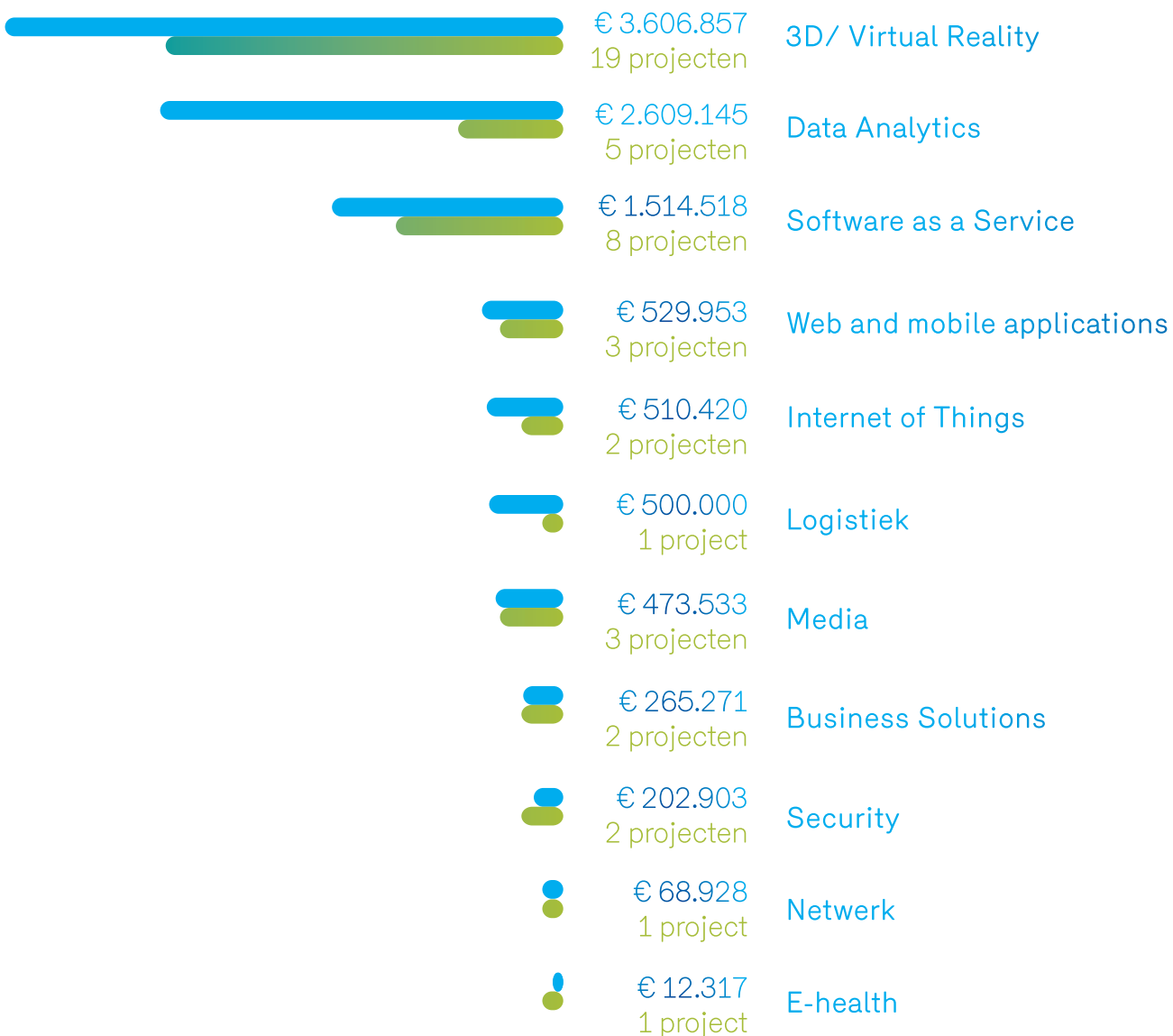


FINANCIËLE STEUN AAN OOI-PROJECTEN VAN ONDERNEMINGEN



Innoviris heeft een groot aantal projecten gefinancierd via steunformules aangepast aan de diversiteit van de Brusselse ondernemerswereld.

✦ Bedrag van de financiële steun (€) ✦ Aantal projecten



€ 10.293.845

Informatie-en communicatie- technologieën

De Brusselse ondernemingswereld is voornamelijk samengesteld uit kmo's actief in nieuwe informatie-en communicatietechnologieën. ICT blijft dus een kerndomein in de Brusselse OOI-sector.

In 2015 heeft Innoviris 47 ICT-projecten gefinancierd.



€ 2.118.747

Chemie

Door de geschiedenis heen is de chemische sector voor Brussel van essentieel belang geweest door de aanwezigheid van grote bedrijven zoals Solvay.

Nu de sector steeds meer gebruik maakt van open innovatie, zullen we in de toekomst vooral kleine beginnende stakeholders uit de academische wereld moeten ondersteunen.

In 2015 heeft Innoviris 6 projecten in de chemische sector gefinancierd.



€ 2.085.246

Leefmilieu, Energie, Transport

De evolutie van deze sector heeft een boost gekregen dankzij belangrijke beslissingen van de Regering op verschillende regionale niveaus: het Gewestelijk Plan voor Circulaire Economie, het Plan Lucht-Klimaat-Energie, enzovoort.

Het Gewest wil via verschillende initiatieven, zowel op Europees niveau als door middel van afzonderlijke projecten, de impact op het leefmilieu verkleinen. Deze inspanningen zullen in de toekomst worden voortgezet in overeenstemming met het Gewestelijk Innovatieplan.

In 2015 heeft Innoviris 10 projecten in leefmilieu, energie en transport gefinancierd.



€ 1.228.657

Mechanische en metaalfabrikaten

Tot nu toe was deze sector niet sterk vertegenwoordigd in het Gewest. Het Brusselse weefsel is immers voornamelijk samengesteld uit één grote stakeholder in de luchtvaart. De laatste tijd zien we echter steeds meer kleine ondernemingen ontstaan.

In 2015 heeft Innoviris 5 projecten in de sector van mechanische en metaalfabrikaten gefinancierd.



€ 1.063.860

Geneeskunde / Biotechnologieën

De Brusselse medische en biotechnologische industrie is divers en bevat veel technologische expertise.

Dat maakt deze industrie tot een kruispunt van disciplines en creëert mogelijkheden voor Brusselse kmo's die actief zijn in e-health, medische materialen, beeldvorming, chemie, de gezondheids-of de sociale sector.

In 2015 heeft Innoviris 2 projecten in de medische en biotechnologische industrie gefinancierd.



€ 647.939

Voeding

Duurzame voeding is niet alleen een noodzaak om de veerkracht van een stad en haar bevolking te waarborgen, het biedt ook belangrijke economische, ecologische en maatschappelijke kansen voor het Gewest.

Brussel investeert in werkgelegenheid, kwaliteitsvolle voedselvoorziening en behoud van biodiversiteit zonder het aantrekkelijke kader voor en het welzijn van de bewoners uit het oog te verliezen.

In 2015 heeft Innoviris 6 projecten in de voedingssector gefinancierd.



€ 211.945

Robotica

De robotica is een sector in volle ontwikkeling die zich steeds concreter begint te integreren in het Brusselse industriële weefsel. Dankzij de nieuwe technologieën kunnen robots beter samenwerken en het werk van bedienden aanvullen. Robots voeren de meest onaangename taken uit en zorgen ervoor dat werknemers zich kunnen concentreren op taken met een echte toegevoegde waarde. Deze trend in de robotica sluit aan bij de dynamiek van de Fabriek van de Toekomst.

In 2015 heeft Innoviris 3 projecten in de robotica sector gefinancierd.



FINANCIËLE STEUN AAN OOI-PROJECTEN VAN ONDERZOEKSIINSTELLINGEN



Innoviris heeft, via 6 verschillende Brusselse programma's, financiële steun verleend aan onderzoeksinstellingen voor projecten met economische en niet-economische finaliteit.



De actie **Bridge** financiert projecten die gericht zijn op industriële toepassingen voor Brusselse ondernemingen.

Het gaat om academische onderzoeksprojecten in domeinen die prioritair zijn voor het Brussels Hoofdstedelijk Gewest en die een economische valorisatie voorzien op korte of middellange termijn.

Voor de ontwikkeling van elk strategisch platform organiseert Innoviris rondetafelgesprekken met stakeholders uit de industriële wereld om een thematisch kader te definiëren.

Eind 2015 lanceerden we een projectenoproep. De kandidaturen zullen in 2016 worden geëvalueerd.



Het thema van de **zesde**
editie van **Bridge** is
energetische
autonomie



Oproep Bridge 2014

Informatie- beveiliging

5 In 2014 werd besloten **projecten** te financieren voor een totaal bedrag van **€ 8.000.000**

3 verschillende thema's :

- Nieuwe authenticatiemechanismen
- Data mining voor de monitoring van het beveiligingsproces
- Veiligheid via design

De 5 projecten van het platform gingen in 2015 van start.

Op 8 september 2015 werd een kick-off evenement georganiseerd met 50 stakeholders uit de security sector. Ter gelegenheid werd het webportaal www.securit-brussels.be opgericht.

Het platform verzamelt **15 universitaire laboratoria** en **20 ondernemingen**.

Oproep Bridge 2013

E-health

9 In 2013 werd besloten **projecten** te financieren voor een totaal bedrag van **€ 8.118.334**

4 verschillende thema's :

- Biobanken
- Medische beeldvorming
- Patient centric e-health
- Interoperabiliteit van systemen

De 8 projecten gaan hun tweede onderzoeksjaar in en leveren hun eerste resultaten op.

Oproep Bridge 2012

Ecobouw

11

In 2012 werd besloten **projecten** te financieren voor een totaal bedrag van

€ 4.170.000

2 belangrijke doelstellingen

- Een antwoord geven op de prioritaire behoeften van de Brusselse stakeholders actief in ecobouw
- Technische oplossingen voorstellen om de renovatie van Brusselse woningen te stimuleren

De resultaten werden voorgesteld aan een jury van experts. Deze jury heeft beslist de 8 projecten met de beste valorisatieperspectieven te blijven financieren.

Het webplatform "Brussels Sustainable Research Platform" werd ontwikkeld.

De dynamiek die door de **EFRO-oproep van 2015** werd gecreëerd, zal leiden tot de oprichting van living labs in de eco-renovatiesector.

Oproep Bridge 2011

Life Sciences

2

In 2011 werd besloten **projecten** te financieren voor een totaal bedrag van

€ 3.079.470

- **Nanolris** : expertiseplatform in toxicologie van nanomaterialen
- **ClinicoBru** : platform voor gemeenschappelijk klinisch onderzoek in 3 Brusselse universitaire ziekenhuizen

De twee geselecteerde projecten hebben hun tweede jaar afgerond in 2013.

Voor **ClinicoBru** werd een plan voor verlenging en valorisatie van de resultaten opgestart.

2 academische ziekenhuizen hebben de AAHRPP accreditation behaald. De derde aanvraag is in behandeling.

De vzw Clinicobru zet in op de ontwikkeling van zijn wervingsdienst voor patiënten.





launch

BRUSSELS SPIN-OUT

Launch stimuleert de oprichting van nieuwe ondernemingen in het Brussels Hoofdstedelijk Gewest om de resultaten van wetenschappelijk onderzoek economisch te valoriseren.

De financiering van deze projecten :

- maakt het mogelijk de industriële en commerciële exploitatieresultaten van onderzoek te verifiëren met het oog op een nieuwe economische activiteit in Brussel.
- leidt tot de afwerking van een vernieuwend product, proces of dienst gebaseerd op voorgaande onderzoeksresultaten.



De begunstigden van dit programma zijn universiteiten, hogescholen, ondernemingen en onderzoeksinstituten.

3 In **2015** werden nieuwe projecten gefinancierd

1 project uit **2013**, werd verlengd

2 projecten die van start zijn gegaan in **2012**, werden verlengd



Doctiris stimuleert de samenwerking tussen de academische en industriële wereld in het Brussels Hoofdstedelijk Gewest.

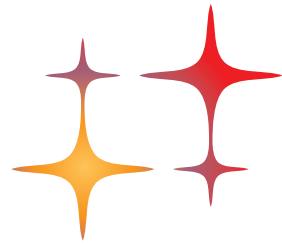
Het programma financiert via een projectoproep doctoraatsprojecten in toegepast onderzoek die worden uitgevoerd in samenwerking met en halftijds bij een industriële partner.

Voor de editie van 2015 werden 14 aanvragen ingediend.

6 jury's, samengesteld uit **23 experts** afkomstig uit verschillende instellingen uit het land en de buurlanden, hebben de selectieprocedure uitgevoerd.

4 projecten werden geselecteerd

5 projecten die in 2013 werden geselecteerd, werden verlengd voor een tweede en laatste fase van 2 jaar



co-create

LIVING LABS

Via de actie **Co-create** wil Innoviris de Brusselse bevolking, de onderzoeks-en innovatiesector en de ondernemerswereld dichterbij elkaar brengen. Daarom is de actie gericht op projecten in toegepast onderzoek en innovatie die aansluiten bij de dynamiek en interactie van co-creatie.

De projecten worden uitgevoerd in living labs, die door onderzoekers, economische stakeholders en verenigingen worden opgericht en waarin ze samenwerken met de eindgebruikers van de projectresultaten.

De eerste editie werd gelanceerd in 2014 en kreeg als thema "ontwikkeling van duurzame voedingssystemen in Brussel". De projectoproep was gericht tot :

- ondernemingen
- Brusselse onderzoeksinstituten
- non-profit organisaties



Er werden **7 projecten** met in het totaal **30 partners** geselecteerd.

Het onderzoek wordt uitgevoerd in co-creatie met de eindgebruikers en krijgt drie jaar (2015-2018) financiële steun van Innoviris alsook methodologische begeleiding van een begeleidingscentrum dat speciaal voor het programma werd opgericht.

7 onderzoeksinstituten werden gefinancierd voor hun deelname aan de Co-create projecten voor een totaal bedrag van **€ 1.962.005**



anticipate

PROSPECTIVE RESEARCH

Via het programma **Anticipate** financiert Innoviris projecten van Belgische of buitenlandse academische onderzoekers die in Brussel werken.

De onderzoekers hebben een toekomstgerichte visie in domeinen die belangrijk zijn voor het Brussels Hoofdstedelijk Gewest.

De projecten dragen bij aan de ontwikkeling en de opbouw van de kennis over de Brusselse stedelijke complexiteit.



In 2015 werden 3 nieuwe projecten met 5 partners gefinancierd



3

projecten in stadsontwikkeling werden gefinancierd voor een totaal bedrag van **€ 10.293.845**

2

partners binnen het thema "openbare netheid" werden gefinancierd voor een totaal bedrag van **€ 430.705**

11
projecten
uit 2014,
werden voor een
nieuwe periode
verlengd.

3

projecten met als thema
"mobiliteit in Brussel"
werden gefinancierd voor
een totaal bedrag van
€ 346.057

4

projecten met als thema
"stedelijke en industriële
ecologie in het BHG"
werden gefinancierd voor
een totaal bedrag van
€ 344.849

4

projecten met als thema
"Mentale gezondheid, welzijn
en kwetsbaarheid in Brussel"
werden gefinancierd voor een
totaal bedrag van € 515.214

9
projecten
uit 2013,
werden voor een
nieuwe periode
verlengd.

3

projecten met als thema "sociale en
residentiële mobiliteit van kansarme
bevolkingsgroepen in het BHG"
werden gefinancierd voor een totaal
bedrag van **€ 318.278**

5

projecten met als thema
"waterbeheer in de stad"
werden gefinancierd voor
een totaal bedrag van **€ 541.873**

1

project met als thema "evaluatie en
optimalisatie van het Brusselse onderzoeks-
en innovatiebeleid" werd gefinancierd voor
een bedrag van **€ 116.463**



Via **Attract** moedigt Innoviris onderzoekers aan hun wetenschappelijke activiteiten uit te oefenen op Brusselse bodem.

Een onderzoeker die zich in Brussel wil vestigen, kan via een gastuniversiteit-of hogeschool financiële steun verkrijgen voor een OOI-project.

Zowel Belgische onderzoekers die zijn uitgeweken naar het buitenland als buitenlandse onderzoekers die hun carrière in Brussel willen voortzetten, komen in aanmerking.

In
2015
werden
2
nieuwe
projecten
gefinancierd

Regionale programma's

Via regionale programma's financiert Innoviris projecten met een actueel thema, een valorisatieperspectief op middellange termijn en een sterke regionale component.

In 2015 werden 4 regionale programma's gefinancierd.

Daarnaast financiert Innoviris verschillende stakeholders die de transfer van technologieën en wetenschappelijke samenwerkingen vergemakkelijken.



STEUN AAN OOI- PROJECTEN IN DE NON- PROFIT SECTOR



Innoviris blijft haar Co-create programma verder uitbouwen en heeft deelgenomen aan het Europees programma Ambient Assisted Living.



Het **Ambient Assisted Living** programma is gericht op de ontwikkeling van innovatieve oplossingen gebaseerd op informatie-en communicatietechnologieën (ICT) **ten voordele van ouderen**.

Het programma verhoogt de zelfstandigheid van oudere mensen zodat ze langer thuis kunnen blijven wonen. De bedoeling is de levenskwaliteit van ouderen te verhogen via ICT en diensten op afstand, inclusief diensten die hen helpen om de nodige zelfstandigheid, onafhankelijkheid en waardigheid te behouden.

Het gaat niet enkel om maatschappelijke uitdagingen maar ook om het creëren van opportuniteiten voor de gezondheidssystemen, de industrie en de Europese economie.

De geselecteerde projecten worden gefinancierd door de nationale financieringsinstellingen en via het Horizon 2020 programma van de Europese Commissie. Het AAL-initiatief telt 22 landen. De partnerships voor de projecten worden opgesteld tussen de stakeholders van de deelnemende landen.

**Naar aanleiding van
de internationale
evaluatie heeft
Innoviris in 2015
3 Brusselse vzw's
gefinancierd voor een
totaal bedrag van
€ 388.298.**



co-create

LIVING LABS

Via de actie **Co-create**, wil Innoviris de Brusselse bevolking, de onderzoeks-en innovatiesector en de ondernemerswereld dichter bij elkaar brengen. Daarom is de actie gericht op projecten in toegepast onderzoek en innovatie die aansluiten bij de dynamiek en interactie van co-creatie.

De projecten worden uitgevoerd in living labs, die door onderzoekers, economische stakeholders en verenigingen worden opgericht en waarin ze samenwerken met de eindgebruikers van de projectresultaten.

De eerste editie werd gelanceerd in 2014 en kreeg als thema "ontwikkeling van duurzame voedingssystemen in Brussel".

De projectoproep was gericht tot :


- **ondernemingen**
- **Brusselse onderzoeksinstituten**
- **non-profit organisaties**



**Er werden 7 projecten met
in het totaal 30 partners
geselecteerd.**

Het onderzoek wordt uitgevoerd in co-creatie met de eindgebruikers en krijgt drie jaar (2015-2018) financiële steun van Innoviris alsook methodologische begeleiding van een begeleidingscentrum dat speciaal voor het programma werd opgericht.

**12 vzw's werden gefinancierd
voor hun deelname aan de
Co-create projecten voor een
totaal bedrag van € 1.983.401**

The background features a teal color with white geometric lines forming a large triangle and a circle. There are also several small yellow and white decorative elements, including stars and dots. A faint handshake icon is visible at the bottom center.

STEUN AAN OOI-PROJECTEN IN HET KADER VAN INTERREGIONALE EN EUROPESE PROGRAMMA'S

Innoviris heeft deelgenomen aan interregionale en Europese programma's om het concurrentievermogen en de internationalisering van de begunstigden aan te moedigen.



Via **Connect** financiert Innoviris Brusselse kmo's en onderzoeksinstellingen die een Europees OOI-proect willen indienen. Concreet steunt het Instituut Brusselse stakeholders die samen met één of meerdere Europese organisaties een project willen opstarten om **financiële steun te ontvangen of erkenning te krijgen** van een Europese of supranationale instelling.

Het kan gaan om een project in wetenschappelijk onderzoek, experimentele ontwikkeling of innovatie.



**In 2015 heeft Innoviris
6 bedrijfsprojecten en 8
universitaire projecten
gefinancierd voor een totaal
bedrag van € 226.795.**

Europese programma's



ECSEL is een financieringsprogramma voor de OOI-sector in het domein van elektronische systemen en onderdelen. Het programma wordt gefinancierd door de Europese Unie en de nationale financieringsinstellingen.

Dit programma moet binnen de sector een kritieke massa creëren om de Europese expertise en het concurrentievermogen van Europese ondernemingen op de internationale elektronikamarkt te versterken. Het programma sluit aan bij het Europese Kaderprogramma **Horizon 2020**.

De projecten zijn gericht op :

- de conceptualisatie of de productie van systemen en elektronische onderdelen
- en/of
- de toepassing van deze technologieën op één van de vijf grote maatschappelijke uitdagingen gedefinieerd door de autoriteiten van het programma (Smart Mobility, Society, Energy, Health of Production)

In 2015 heeft Innoviris
5 Brusselse partners
gefinancierd voor
een totaal bedrag van
€ 1.306.321.



Eén ARTEMIS project met 2 Brusselse partners werd hernieuwd. Artemis was het programma dat voorafging aan ECSEL met een focus op geïntegreerde informaticasystemen.



Het **Ambient Assisted Living** programma is gericht op de ontwikkeling van innovatieve oplossingen gebaseerd op informatie-en communicatietechnologieën (ICT) **ten voordele van ouderen.**

Het programma verhoogt de zelfstandigheid van oudere mensen zodat ze langer thuis kunnen blijven wonen. De bedoeling is de levenskwaliteit van ouderen te verhogen via ICT en diensten op afstand, inclusief diensten die hen helpen om de nodige zelfstandigheid, onafhankelijkheid en waardigheid te behouden.

Het gaat niet enkel om maatschappelijke uitdagingen maar ook om het creëren van opportuniteiten voor de gezondheidssystemen, de industrie en de Europese economie.

De geselecteerde projecten worden gefinancierd door de nationale financieringsinstellingen en via het Horizon 2020 programma van de Europese Commissie. Het AAL-initiatief telt 22 landen. De partnerships voor de projecten worden opgesteld tussen de stakeholders van de deelnemende landen.

Naar aanleiding van de internationale evaluatie heeft Innoviris in 2015 4 Brusselse partners gefinancierd **voor een totaal bedrag van € 541.973.**



Samen met het Horizon 2020 programma van de Europese Commissie ontwikkelden 33 Europese lidstaten binnen het EUREKA-netwerk het programma **Eurostars.**

Het programma biedt kmo's met een belangrijke activiteit in onderzoek en ontwikkeling financiële steun die aangepast is aan hun specifieke behoeften. Dankzij Eurostars kunnen **bedrijven hun concurrentievermogen op de Europese en internationale markten vergroten.**

In 2014 werden 363 projecten ingediend. 90 projecten, waarvan 1 project met 2 Brusselse partners, werden gefinancierd met het budget van 2015.

Jammer genoeg werd er naar aanleiding van de oproep van 2015 geen Brussels project geselecteerd.



Interregionale programma's

BEL-SME programma

BEL-SME vindt zijn oorsprong in de vraag van de Ministers voor Wetenschapsbeleid om synergiën te creëren en intra-Belgische samenwerking te bevorderen.

Innoviris, DGO6 van de Waalse overheid en het Agentschap Innoveren & Ondernemen staken de koppen bij elkaar om een duidelijk signaal te geven aan de Belgische kmo's door de samenwerking tussen ondernemingen uit verschillende Belgische regio's aan te moedigen.

Zo ontstond BEL-SME, een instrument dat Belgische ondernemingen de mogelijkheid geeft een gezamenlijk O&O-project uit te werken. Elk financieringsagentschap financiert de partners van haar eigen gewest.

Naar aanleiding van de oproep van 2015 werden 2 projecten geselecteerd, waarvan één met een Brusselse partner.



ICON-programma

Het ICON-programma focust onder andere op **software-ontwikkeling en media**. Binnen deze twee sectoren speelt Brussel een belangrijke rol omdat er veel software- en mediabedrijven gevestigd zijn.

Het brein achter het ICON-programma waaraan Innoviris actief deelneemt, is iMinds. Dit strategisch onderzoekscentrum ondersteunt in opdracht van de Vlaamse overheid bedrijven en organisaties bij onderzoek en ontwikkeling binnen één of meerdere van haar 6 kernmarkten: ICT, Media, Health, Energy, Smart Cities en Manufacturing.

iMinds doet een beroep op de expertise van meer dan 860 onderzoekers aan vijf Vlaamse universiteiten. Samen met haar onderzoekspartners buigt iMinds digitale knowhow om naar echte producten en diensten. Het centrum steunt ook jonge ondernemingen en start-upbedrijven om hun ideeën succesvol naar de markt te brengen.

Door de samenwerking tussen iMinds en Innoviris, is het voor Brusselse bedrijven veel gemakkelijker om O&O steun van Innoviris te verkrijgen voor hun deelname aan ICON-projecten. Daardoor kunnen de industriepartners binnen een ICON-project uit het Brussels Hoofdstedelijk Gewest eveneens genieten van de samenwerking met iMinds-onderzoekers en de contacten binnen het ecosysteem.



In 2015 heeft Innoviris
5 ondernemingen
gefinancierd voor hun deelname
aan het ICON programma
voor een
totaal bedrag
van **€ 415.378.**



FINANCIËLE STEUN AAN BEGELEIDING EN CONTACTEN

Innoviris heeft het Boost-programma voortgezet en heeft collectieve centra, interfaces en netwerkorganisaties gefinancierd om wetenschappelijke samenwerkingen te vergemakkelijken.



boost

INNOVATION VOUCHERS

De actie **Boost** geeft kleine Brusselse ondernemingen de mogelijkheid om snel en tegen een lage kostprijs een technische opdracht van korte duur te laten uitvoeren door een onderzoekscentrum. Het kan gaan om de controle van een vernieuwend idee of een éénmalige expertise ter ondersteuning van een vernieuwend project.

Voor **Boost** werkt Innoviris samen met zes dienstverlenende centra: WTCB, Sirris, Meurice R&D, IRISIB, CERDECAM en Mad Brussels.



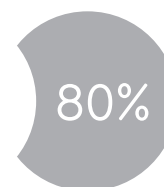
**In 2015 werden 10 aanvragen
ingediend bij Innoviris.
9 projecten werden voltooid
voor een totaal bedrag van
€ 54.000.**

Collectieve centra

Om specifieke sectoren te ondersteunen, financiert het Gewest gespecialiseerde centra die Brusselse ondernemingen begeleiden en adviseren.



Het **WTCB** ondersteunt bedrijven in de bouwsector en begeleidt hen in hun innovatieproces. Dat doet het centrum via drie basismissies: wetenschappelijk onderzoek, innovatie en ontwikkeling, steun en advies.



Voor **80%** gefinancierd door Innoviris.

Het **WTCB** heeft in 2014 een budget van **€ 849.945** ontvangen voor een periode van **2 jaar**.



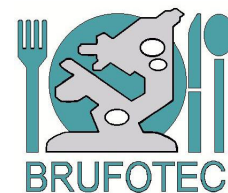
driving industry by technology

Sirris is het collectief onderzoekscentrum van de technologische industrie.

Het centrum versterkt de concurrentiekracht van ondernemingen op een duurzame manier door hen te helpen bij de concrete uitvoering van technologische innovatie vanaf het idee tot het afgewerkte product.



Sirris heeft in 2015 een budget van € 1.621.004 ontvangen voor een periode van 2 jaar.



Brufotec is een vzw die Brusselse ondernemingen in de voedingssector steunt bij de invoering en de opvolging van normen in voedselveiligheid-en hygiëne.



Brufotec heeft in 2013 een budget van € 1.569.000 ontvangen voor een periode van 3 jaar.



De experts van het **National Contact Point** geven professioneel advies over de financiering die de Europese Unie toekent aan onderzoeks- en innovatieprojecten. De experts zijn benoemd door nationale of regionale autoriteiten en zijn officieel erkend door de Europese Commissie.

De NCP-dienstverlening is in Brussel ondergebracht bij Impulse.

- › Innoviris heeft de activiteiten van het NCP gefinancierd voor **een bedrag van € 464.360** voor een periode van 2 jaar.



Het **Brussels Studies Institute (BSI)** is een structuur gebaseerd op een samenwerkingsakkoord tussen de vier Brusselse universiteiten: ULB, VUB, UCL en de Université Saint-Louis-Bruxelles.

Het BSI is een platform dat universitair onderzoek in Brussel samenbrengt en coördineert. Daarbij wordt een belangrijk accent gelegd op de humane wetenschappen.

Het platform is ook een belangrijke speler voor kennisverspreiding tussen de overheid, de maatschappij en alle geïnteresseerde burgers.

- › Innoviris heeft de activiteiten van het BSI gefinancierd voor **een bedrag van € 253.000**.

Knowledge Transfer Offices - Interfaces

De interfaces ondersteunen activiteiten in wetenschappelijk onderzoek en vergemakkelijken de valorisatie van onderzoeksresultaten, de samenwerking met academische onderzoeksentiteiten en hun externe OOI-partners.

In 2014 heeft Innoviris de interfaces gefinancierd voor een periode van 2 jaar.



Begunstigde

Steun

Indutec

€ 806.900

VUB

€ 735.680

UCL

€ 690.250

ULB

€ 1.131.020





PROMOTIE VAN ONDERZOEK

Innoviris steunt promotie van onderzoek door zowel zelf acties te organiseren als projecten van andere stakeholders te financieren.

Innoviris financiert sensibiliseringsacties voor wetenschap en technologie, gericht op drie verschillende doelgroepen: jongeren, het grote publiek en de OOI-stakeholders.

Financiering van sensibiliseringsacties:
58 projecten voor een totaal bedrag van
€ 647.240



In vzw's

€ 286.928



In het onderwijs :
scholen, hogescholen,
universiteiten

€ 186.312



In verschillende
organisaties voor het
grote publiek

€ 14.000



In overheids-
instellingen

€ 160.000



Innoviris financiert Research In Brussels, een vzw die verantwoordelijk is voor de organisatie van activiteiten ter promotie van onderzoek, wetenschap en innovatie in het Brussels Hoofdstedelijk Gewest.

Deze vzw werd in februari 2015 functioneel samengevoegd met Innoviris. Dankzij deze schaalvergroting kunnen we kosten besparen en zullen de teams beter kunnen samenwerken. Een formele fusie is voorzien begin 2016.

The background is a solid teal color. Overlaid on it is a complex geometric design in white. It features a central, irregular polygonal shape formed by thin white lines. Scattered around this central shape are various elements: a small yellow dot with a dotted trail, a light blue diamond, a light blue circle, a white star with a dotted trail, a white star with a dotted trail, a white star with a dotted trail, and a white star with a dotted trail. At the bottom center, there are three white chevrons pointing to the right.

WAT ZEGGEN ANDEREN ?



Harold Grondel

Managing Director, PRODUCTIZE

"Een nieuw soort bedrijf oprichten dat zich exclusief richt op Internet of Things is in Brussel een blijvende uitdaging. Toch denken wij dat dit essentieel is voor het Gewest. Innoviris vindt dat ook en heeft onze ambitie bevestigd door Productize de **Rise**-prijs van 2015 toe te kennen. Deze subsidie zal ons helpen ons aanbod op de markt te concretiseren en een methodologie te ontwikkelen die eigen is aan onze sector".



Catherine Rousseau

Federatie voor Bicommunautaire Maatschappelijke Diensten

"Naar aanleiding van de **Co-Create** oproep voor duurzame voeding heeft Innoviris ons de kans gegeven om samen met de voedingsondersteunende sector methodes te ontwikkelen om de toegang tot kwaliteitsvolle voeding voor iedereen, ook arme en kwetsbare bevolkingsgroepen, te verbeteren. Via een ondersteunend centrum met een overkoepelende functie, heeft Innoviris een echte samenwerking en een sterke, coherente visie tussen de onderzoeksprojecten gecreëerd".




Prof. Dr. Cathy Macharis

V.U.B

"Het **Anticipate** programma van Innoviris is voor ons een heel belangrijk financieringskanaal om innovatief onderzoek te kunnen uitvoeren. Het geeft ons de mogelijkheid om op belangrijke maatschappelijke uitdagingen, zoals stedelijke logistiek, intergewestelijke mobiliteit en e-commerce, in te zoomen. Brussel is de ideale plaats om deze onderwerpen te bestuderen. Het is fantastisch om met alle stakeholders te communiceren en zo met ons onderzoek het Gewest te helpen in de zoektocht naar een duurzamer transportsysteem. Het programma moedigt ons bovendien aan om samen te werken met onderzoekers van andere onderzoeksgroepen, wat we dan ook volop doen en zullen blijven doen".





BALANS &
RESULTATENREKENING

Balans

ACTIVA	(k€)	PASSIVA	(k€)
Vaste activa	311	Overgedragen opbrengst	37.595
Immateriële activa	2	Schulden van maximum één jaar	5.860
Materiële activa	307		
Financiële vaste activa	2		
Vlottende activa	43.144		
Langlopende schulden	4.382		
Kortlopende schulden	38.408		
Beschikbare waarden	325		
Overlopende rekeningen	29		
TOTAAL	43.455	TOTAAL	43.455

Resultaten-
rekening

KOSTEN	(k€)	PRODUCTEN	(k€)
Diverse diensten en goederen	875	Werkings­toelage	5.220
Bezoldiging, sociale lasten en pensioenen	2.826	Subsidietoelage	30.692
Afschrijving vaste activa	66	Terugbetalingen te hoge toelage dossiers	204
Vermindering schuld­vorderingen	10	Varia exploitatie­producten	199
Financiering van onderzoek	29.831	Financiële producten	63
Financiële kosten	1		
Totaal kosten	33.609	Totaal producten	36.378
Resultaat van het boekjaar	2.769		
TOTAAL	36.378	TOTAAL	36.378



EEN BLIK OP 2016

2015 was een jaar ter voorbereiding op alles wat ons in 2016 te wachten staat.
Een jaar waarin we overgaan van transformatie naar nog meer actie.

Meer middelen

2016 kondigt zich veelbelovend aan met een budgetverhoging van 25%. Hierdoor zullen we nog meer ten dienste kunnen staan van de Brusselse bedrijven, onderzoekscentra en niet-commerciële organisaties. Bovendien zal de nieuwe ordonnantie onze actieradius aanzienlijk verruimen.

De uitgebreide consultatieronde die aan de ontwikkeling van dit werkinstrument vooraf gaat, zet zich verder in 2016. In overleg met onder meer de Economische en Sociale Raad en de Raad voor het Wetenschapsbeleid, trachten we een zo breed mogelijk draagvlak te creëren voor de op til zijnde veranderingen. Deze veranderingen zijn verstrekkend en bieden heel wat nieuwe financieringsmogelijkheden. Zo zullen vanaf 2017 ook fysieke personen aanspraak kunnen maken op een subsidie en zullen ook andere uitgaven gedekt worden: kosten aan infrastructuur, detachering van gekwalificeerd personeel, maar ook nieuwe types innovatie, zoals sociale innovatie, zullen in aanmerking komen voor financiering.

We zullen nieuwe tools ontwikkelen die ons toelaten om de innovatieketen nog beter te ondersteunen: zo zullen onderzoekers via Proof of Concept hun technologie kunnen valideren. De nieuwe ordonnantie zal er ook voor zorgen dat onze programma's overeenstemmen met de meest recente Europese richtlijnen.

Een nieuw Gewestelijk Innovatieplan

De herziening van het Gewestelijk Innovatieplan zal ons helpen de strategie voor slimme specialisatie te doorgronden en een actieplan voor Horizon 2020 op te stellen. In dit plan worden onze prioritaire actiedomeinen geconsolideerd en gepreciseerd: gepersonaliseerde geneeskunde en welzijn, groene economie en digitale economie. Het accent ligt op samenwerking, zoals bijvoorbeeld door de oprichting van een nieuw incubatorenplatform dat mee zal bouwen aan de netwerken tussen de Brusselse bedrijven.

Thema's die een verschil maken

Sociale innovatie zal in 2016 meer en meer op de voorgrond treden, zo zullen we in de nieuwe editie van onze actie Co-Create focussen op participatief onderzoek naar stedelijke veerkracht. De EFRO projecten, waarbij het accent ligt op sociale en economische cohesie, zullen tevens hun aanvang nemen. Via de oprichting van strategische platformen richt de actie Bridge zich op het ondersteunen van multidisciplinaire projecten die mikken op een economische valorisatie voor de regio. Het thema van deze actie vormt een van de uitdagingen anno 2016: energetische autonomie en efficiëntie.

Dichter bij de klant

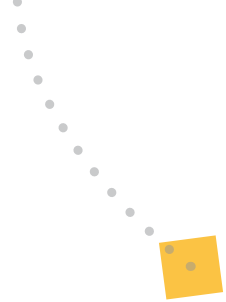
Door de integratie van de missies en het personeel van de vzw Research in Brussels zullen we wetenschappen en innovatie meer kunnen gaan promoten bij jongeren, het grote publiek en de Brusselse actoren van het O&O-landschap. De hiermee gepaard gaande verdere professionalisering van onze communicatietools, zal ertoe leiden dat we steeds vaker en proactiever communiceren met onze klanten.

De efficiëntie en klantgerichtheid van ons groeiend team zal toenemen dankzij de invoering van krachtige tools zoals het intranet, een document management system, elektronische formulieren en de formule Test Your Idea.

De versterking van onze cel Beleid en Monitoring zal er, ten slotte, voor zorgen dat we nog beter de vinger aan de pols kunnen houden van wat er leeft en beweegt op het terrein van O&O in het Brussels Hoofdstedelijk Gewest.

K. Nédelt

M. Verdonck



innoviris.brussels 
empowering research

Charleroisesteenweg 110 - 1060 Brussel
Tel. + 32 2 600 50 37 - Fax 32 (0)2 600 50 47